



**Priloga k Načrtu upravljanja
Krajinskega parka Goričko
za obdobje
2020–2024**

*** OSNUTEK***

Grad, april 2019

KAZALO

PRILOGA 1.1. SEZNAM ZAVAROVANIH PROSTO ŽIVEČIH RASTLINSKIH IN ŽIVALSKIH VRST NA OBMOČJU KPG	3
PRILOGA 1.2 SEZNAM NARAVNIH VREDNOT NA OBMOČJU KPG Z OCENO STANJA OHRANJENOSTI (VIR: JZ KPG)	8
PRILOGA 1.3 GRAFIČNI PRIKAZ ZAVAROVANEGA OBMOČJA NARAVE KPG, EPO GORIČKO IN OBMOČJA POSEBNIH VARSTVENIH OBMOČIJ (OBMOČIJ NATURA 2000).....	16
PRILOGA 1.4 SEZNAM KVALIFIKACIJSKIH NATURA 2000 HT IN VRST ZA OBMOČJE NATURA 2000 GORIČKO	17
PRILOGA 1.5. GRAFIČNI PRIKAZ DELITVE OBMOČJA KPG NA KRAJINSKE ENOTE (VIR: MOP).	20
PRILOGA 1.6. PREGLED KRAJINSKIH VZORCEV Z OCENO STANJA NA OBMOČJU KPG.....	20
PRILOGA 1.7 PREGLEDNA KARTA NEPREMIČNE KULTURNE DEDIŠČINE S PRIKAZOM PO TIPU SPOMENIKA OZ. DEDIŠČINE (VIR: RKD).....	21
PRILOGA 1.8 ŠTEVILO PREBIVALCEV V PARKOVNIH OBČINAH V LETIH 1991, 2002 IN 2018	22
PRILOGA 1.9. VKLJUČENOST KMETIJSKIH POVRŠIN V NARAVOVARSTVENI OPERACIJI MET IN HAB NA OBMOČJU KPG DO LETA 2017	23
PRILOGA 1.11. SEZNAM PROJEKTOV, KI JIH JE IZVAJAL JZ KPG V OBDOBJU 2007-2018 (VIR: JZ KPG).	24
PRILOGA 1.12. KARTA ZEMLJIŠČ V UPRAVLJANJU JZ KPG V LETU 2018.	26
PRILOGA 2 – GRAFIČNE PODLAGE K POGlavJU PODROBNA IN PROSTORSKA DOLOČITEV VARSTVENIH REŽIMOV.	27

PRILOGA 1.1. SEZNAM ZAVAROVANIH PROSTO ŽIVEČIH RASTLINSKIH IN ŽIVALSKIH VRST NA OBMOČJU KPG* (*glede na stanje poznavanja)
Tabela 1. Seznam zavarovanih prosto živečih rastlinskih vrst na območju KPG

Latinsko ime taksona	Slovensko ime taksona	Latinsko ime vrste	Slovensko ime vrste
BRYOPHYTA	MAHOVI		
		<i>Leucobrium glaucum</i>	Sinjezeleni mah
		<i>Sphagnum spp.</i>	Šotni mahovi (vse vrste)
PTERIDOPHYTA	PRAPROTNICE		
Lycopodiaceae	Lisičjakovke	<i>Diphasiastrum complanatum</i>	Sploščeni dvorednik
		<i>Lycopodium clavatum</i>	Kijasti lisičjak
		<i>Lycopodium annotinum</i>	Brinolistni lisičjak
GYMNOSPERMAE	Golosemenke		
Taxaceae	Tisovke	<i>Taxus baccata</i> L.	Tisa
ANGIOSPERMAE	Kritosemenke		
Amaryllidaceae	Narcisovke	<i>Galanthus nivalis</i>	Navadni mali zvonček
		<i>Leucojum vernum</i>	Pomladanski veliki zvonček
		<i>Narcissus poeticus</i>	Gorski narcis
Asphodelaceae	Zlatokorenovke	<i>Hemerocallis lillioasphodelus</i>	Rumena maslenica
Butomaceae	Vodoljubovke	<i>Butomus umbellatus</i>	Kobulasta vodoljuba
Caryophyllaceae	Klinčnice	<i>Dianthus deltoides</i>	Deltasti klinček
		<i>Dianthus armeria</i>	Srhki klinček
		<i>Dianthus carthusianorum</i>	Navadni klinček
		<i>Dianthus superbus</i>	Čudoviti klinček
Convallariaceae	Šmarničevke	<i>Convallaria majalis</i>	Šmarnica
Cyperaceae	Ostričevke	<i>Eleocharis carniolica</i>	Kranjska sita
Droseraceae	Rosikovke	<i>Drosera rotundifolia</i>	Okroglostna rosika
Gentianaceae	Sviščevke	<i>Gentiana pneumonanthe</i>	Močvirski svišč
Iridaceae	Perunikovke	<i>Iris sibirica</i>	Sibirska perunika
		<i>Iris pseudacorus</i>	Vodna perunika
Liliaceae	Lilijevke	<i>Erythronium dens-canis</i>	Navadni pasji zob
		<i>Lilium martagon</i>	Turška lilija
		<i>Lilium carniolicum</i>	Kranjska lilija
Orchidaceae	Kukavičevke	<i>Orchis morio</i>	Navadna kukavica
		<i>Dactylorhiza majalis</i>	Majska prstasta kukavica
		<i>Orchis papilionacea</i>	Metuljasta kukavica
		<i>Orchis ustulata</i>	Pikastocvetna kukavica
		<i>Epipactis helleborine</i>	Širokolistna močvirnica
		<i>Epipactis purpurata</i>	Purpurna močvirnica
		<i>Epipactis pontica</i>	Pontska močvirnica
		<i>Cephalanthera longifolia</i>	Dolgolistna naglavka
		<i>Cephalanthera damasonium</i>	Bleda naglavka
		<i>Listera ovata</i>	Jajčastolistni muhovnik
		<i>Plantanthera bifolia</i>	Dvolistni vimenjak
<i>Plantanthera chlorantha</i>	Zelenkasti vimenjak		

		<i>Spiranthes spiralis</i>	Zavita škrbica
		<i>Neottia nidus-avis</i>	Rjava gnezdoznica
		<i>Gymnadenia conopsea</i>	Navadni kukovičnik
		<i>Corallorhiza trifida</i>	Trokrpi koralasti koren
Primulaceae	Jegličevke	<i>Cyclamen purpurascens</i>	Navadna ciklama
Ranunculaceae	Zlatičevke	<i>Helleborus dumetorum</i>	Hostni teloh
Scrophulariaceae	Črnobinovke	<i>Lindernia procumbens</i>	Polegla lindernija
Thymelaeaceae	Volčinovke	<i>Daphne cneorum</i>	Dišeči volčin

Tabela 2. Seznam zavarovanih prosto živečih živalskih vrst na območju KPG

Latinsko ime taksona	Slovensko ime taksona	Latinsko ime vrste	Slovensko ime vrste
MAMMALIA	SESALCI		
Erinaceidae	Ježi	<i>Erinaceus concolor</i>	Beloprsi jež
Chiroptera¹	Netopirji	<i>Rhinolopus hipposideros</i>	Mali podkovnjak
		<i>Myotis myotis</i>	Navadni netopir
		<i>Myotis bechtsteinii</i>	Velikouhi netopir
		<i>Barbastella barbastellus</i>	Širokouhi netopir
		<i>Myotis nattereri</i>	Resasti netopir
		<i>Myotis mystacinus</i>	Brkati netopir
		<i>Myotis daubentonii</i>	Obvodni netopir
		<i>Nyctalus noctula</i>	Navadni mračnik
		<i>Pipistrellus pipistrellus</i>	Mali netopir
		<i>Pipistrellus pygmaeus</i>	Drobni netopir
		<i>Eptesicus serotinus</i>	Pozni netopir
		<i>Plecotus auritus</i>	Rjavi uhati netopir
		<i>Plecotus austriacus</i>	Sivi uhati netopir
<i>Miniopterus schreibersii</i>	Dolgokrili netopir		
Castoridae	Bobri	<i>Castor fiber</i>	Bober
Gliridae	Polhi	<i>Muscardinus avellanarius</i>	Podlesek
Sciuridae	Veverice	<i>Sciurus vulgaris</i>	Veverica
Mustelidae	Podlasice	<i>Lutra lutra</i>	Vidra
		<i>Mustela erminea</i>	Hermelin
		<i>Mustela nivalis</i>	Mala podlasica
		<i>Mustela putorius</i>	Dihur
AVES²	PTICE		
Podicipediformes	Ponirki	<i>Tachybaptus ruficollis</i>	Mali ponirek
		<i>Podiceps cristatus</i>	Čopasti ponirek
Ciconiiformes	Močvirniki		
		<i>Ixobrychus minutus</i>	Čapljica
		<i>Nycticorax nycticorax</i>	Kvakač
		<i>Ciconia ciconia</i>	Bela štorlja
		<i>Ciconia nigra</i>	Črna štorlja
Anseriformes	Plojkokljuni		
		<i>Cygnus olor</i>	Labod grbec
		<i>Anser anser</i>	Siva gos
Falconiformes	Ujede		
		<i>Accipiter gentilis</i>	Kragulj

¹ Povzeto po

² V seznamu navedene samo vrste, ki so potrjene ali verjetno gnezdile na območju KPG v obdobju zadnjih petih let

		<i>Accipiter nisus</i>	Skobec
		<i>Haliaeetus albicilla</i>	Belorepec
		<i>Buteo buteo</i>	Kanja
		<i>Pernis apivorus</i>	Sršenar
		<i>Falco tinnunculus</i>	Postovka
		<i>Falco subbuteo</i>	Škrjančar
Galliformes	Kure		
		<i>Coturnix coturnix</i>	Prepelica
Gruiformes	Žerjavovci		
		<i>Rallus aquaticus</i>	Mokož
		<i>Porzana porzana</i>	Grahasta tukalica
		<i>Porzana parva</i>	Mala tukalica
		<i>Gallinula chloropus</i>	Zelena tukalica
		<i>Crex crex</i>	Kosec
		<i>Fulica atra</i>	Liska
Charadriiformes	Pobrežniki		
		<i>Actitis hypoleucos</i>	Mali martinec
Columbiformes	Golobi		
		<i>Columba oenas</i>	Duplar
		<i>Columba palumbus</i>	Grivar
		<i>Streptopelia decaocto</i>	Turška grlica
		<i>Streptopelia turtur</i>	Divja grlica
Cuculiformes	Kukavice		
		<i>Cuculus canorus</i>	Kukavica
Strigiformes	Sove		
		<i>Tyto alba</i>	Pegasta sova
		<i>Otus scops</i>	Veliki skovik
		<i>Bubo bubo</i>	Velika uharica
		<i>Athene noctua</i>	Čuk
		<i>Strix aluco</i>	Lesna sova
		<i>Asio otus</i>	Mala uharica
Caprimulgiformes	Podhujke		
		<i>Caprimulgus europaeus</i>	Podhujka
Coraciiformes	Vpijati		
		<i>Upupa epops</i>	Smrdokavra
		<i>Alcedo atthis</i>	Vodomec
		<i>Coracias garrulus</i>	Zlatovranka
		<i>Merops apiaster</i>	Čebelar
Piciformes	Plezalci		
		<i>Picus viridis</i>	Zelena žolna
		<i>Picus canus</i>	Pivka
		<i>Dryocopus martius</i>	Črna žolna
		<i>Dendrocopos major</i>	Veliki detel
		<i>Dendrocopos medium</i>	Srednji detel
		<i>Dendrocopos minor</i>	Mali detel
		<i>Jynx torquilla</i>	Vijeglavka
Passeriformes	Pevci		
		<i>Alauda arvensis</i>	Poljski škrjanec
		<i>Galerida cristata</i>	Čopasti škrjanec
		<i>Lullula arborea</i>	Hribski škrjanec
		<i>Hirundo rustica</i>	Kmečka lastovka
		<i>Delichon urbicum</i>	Mestna lastovka
		<i>Motacilla alba</i>	Bela pastirica
		<i>Motacilla flava</i>	Rumena pastirica

	<i>Motacilla cinerea</i>	Siva pastirica
	<i>Erithacus rubecula</i>	Taščica
	<i>Luscinia megarhynchos</i>	Slavec
	<i>Phoenicurus phoenicurus</i>	Pogorelček
	<i>Phoenicurus ochruros</i>	Šmarnica
	<i>Saxicola rubetra</i>	Repaljščica
	<i>Saxicola torquatus</i>	Prosnik
	<i>Turdus philomelos</i>	Cikovt
	<i>Turdus viscivorus</i>	Carar
	<i>Turdus merula</i>	Kos
	<i>Sylvia nisoria</i>	Pisana penica
	<i>Sylvia atricapilla</i>	Črnoglavka
	<i>Sylvia communis</i>	Rjava penica
	<i>Sylvia curruca</i>	Mlinarček
	<i>Acrocephalus schoenobaenus</i>	Bičja trstnica
	<i>Acrocephalus scirpaceus</i>	Srpična trstnica
	<i>Acrocephalus palustris</i>	Močvirska trstnica
	<i>Acrocephalus arundinaceus</i>	Rakar
	<i>Locustella naevia</i>	Kobiličar
	<i>Locustella fluviatilis</i>	Rečni cvrčalec
	<i>Locustella luscinioides</i>	Trstni cvrčalec
	<i>Phylloscopus collybita</i>	Vrbji kovaček
	<i>Regulus regulus</i>	Rumenoglavi kraljiček
	<i>Regulus ignicapilla</i>	Rdečeglavi kraljiček
	<i>Troglodytes troglodytes</i>	Stržek
	<i>Muscicapa striata</i>	Sivi muhar
	<i>Ficedula albicollis</i>	Belovrati muhar
	<i>Parus major</i>	Velika sinica
	<i>Periparus ater</i>	Menišček
	<i>Cyanistes caeruleus</i>	Plavček
	<i>Lophophanes cristatus</i>	Čopasta sinica
	<i>Poecile palustris</i>	Močvirska sinica
	<i>Aegithalos caudatus</i>	Dolgorepka
	<i>Remiz pendulinus</i>	Plašica
	<i>Sitta europaea</i>	Brglez
	<i>Certhia familiaris</i>	Dolgoprsti plezalček
	<i>Certhia brachydactyla</i>	Kratkoprsti plezalček
	<i>Lanius collurio</i>	Rjavi srakoper
	<i>Corvus monedula</i>	Kavka
	<i>Corvus corax</i>	Krokar
	<i>Sturnus vulgaris</i>	Škorec
	<i>Oriolus oriolus</i>	Kobilar
	<i>Passer domesticus</i>	Domači vrabec
	<i>Passer montanus</i>	Poljski vrabec
	<i>Fringilla coelebs</i>	Ščinkavec
	<i>Carduelis carduelis</i>	Lišček
	<i>Carduelis cannabina</i>	Repnik
	<i>Carduelis chloris</i>	Zelenec
	<i>Serinus serinus</i>	Grilček
	<i>Coccothraustes coccothraustes</i>	Dlesk
	<i>Emberiza citrinella</i>	Rumeni strnad
	<i>Emberiza schoeniclus</i>	Trstni strnad

		<i>Emberiza calandra</i>	Veliki strnad
REPTILIA	PLAZILCI		
Emydidae	Sklednice	<i>Emys orbicularis</i>	Močvirska sklednica
Angulidae	Slepci	<i>Anguis fragilis</i>	Slepec
Colubridae	Goži	<i>Coronella austriaca</i>	Smokulja
		<i>Elaphe longissima</i>	Navadni gož
		<i>Natrix natrix</i>	Belouška
AMPHIBIA	DVOŽIVKE		
Salamandridae	Močeradi	<i>Salamandra salamandra</i>	Navadni močerad
		<i>Triturus alpestris</i>	Planinski pupek
		<i>Triturus carniflex</i>	Veliki pupek
		<i>Triturus vulgaris</i>	Navadni pupek
DISCOGLOSSIDAE	Kolutojezičnice	<i>Bombina variegata</i>	Hribski urh
RANIDAE	Prave žabe	<i>Rana arvalis</i>	Plavček
		<i>Rana dalmatina</i>	Rosnica
		<i>Rana kl. esculenta</i>	Zelena žaba
		<i>Rana temporaria</i>	Sekulja
Pelobatidae	Česnovke	<i>Pelobates fuscus</i>	Navadna česnovka
Bufo	Krastače	<i>Bufo bufo</i>	Navadna krastača
		<i>Bufo viridis</i>	Zelena krastača
Hylidae	Rege	<i>Hyla arborea</i>	Zelena rega
INSECTA	ŽUŽELKE		
Lepidoptera	Metulji		
		<i>Callimorpha quadripunctaria</i>	Črtasti medvedek
		<i>Carcharus flocciferus</i>	Močvirski ostrozob
		<i>Chazara briseis</i>	Puščavnik
		<i>Colias myrmidone</i>	Bakreni senožetnik
		<i>Eriogaster catax</i>	Hromi volnoritec
		<i>Euphydryas aurinia</i>	Travniški postavnež
		<i>Hypodryas maturna</i>	Gozdni postavnež
		<i>Lopinga achine</i>	Scopolijev zlatook
		<i>Lycaena dispar</i>	Močvirski cekinček
		<i>Maculinea alcon</i>	Sviščev mravljiščar
		<i>Maculinea arion</i>	Veliki mravljiščar
		<i>Maculinea nausithous</i>	Temni mravljiščar
		<i>Maculinea teleius</i>	Strašničin mravljiščar
		<i>Parnassius mnemosyne</i>	Črni apolon
		<i>Zerynthia polyxena</i>	Petelinček
Odonata	Kačji pastirji		
		<i>Ophiogomphus cecilia</i>	Kačji potočnik
CRUSTACEA	RAKI		
Decapoda	Deseteronožci	<i>Astacus astacus</i>	Potočni rak (jelševec)
BIVALVIA	ŠKOLJKE		
Unionoida		<i>Unio crassus</i>	Navadni škržek

PRILOGA 1.2 SEZNAM NARAVNIH VREDNOT NA OBMOČJU KPG Z OCENO STANJA OHRANJENOSTI (vir: JZ KPG)

IME (IDENT.ŠT.)	Kratka oznaka	ZVRST	Parcela , lastništvo, občina, površina NV (ha)	Ocena stanja leta 2006	Ocena stanja leta 2018 z kratkim opisom
KOBILJE – brek (132)	Brek izjemnih dimenzij pri cerkvi sv. Martina v Kobilju.	DREV	K.O.: Kobilje Občina: Kobilje Lastništvo: Župnija Kobilje Površina: Točkovna NV	Slabo stanje (sprejemljivo) (poškodbe, sušenje)	Slabo stanje (sprejemljivo) Kljub poškodbam iz preteklosti in kljub starosti je drevo še vitalno.
KOBILJE – skorš (133)	Skorš izjemnih dimenzij jugozahodno od Kobilja.	DREV	K.O.: Kobilje Občina: Kobilje Lastništvo: Zasebna last Površina: Točkovna NV	Slabo stanje (sprejemljivo) (poškodbe, sušenje)	Slabo stanje (sprejemljivo) Drevo počasi propada, prisotne tudi lesne glive, ki propadanje še pospešujejo.
KOŠERI – bukev (6982)	Bukev izjemnih dimenzij južno od Ivanjševcev.	DREV	K.O.: Prosenjakovci Občina: Moravske Toplice Lastništvo: Zasebna last Površina: Točkovna NV	Ni podatka	Slabo stanje (sprejemljivo) Drevo je po izgledu vitalno, ob podrobnejšem pregledu pa so v višini odraslega človeka vidne razpoke, ki nakazujejo, da deblo v notranjosti trohni. Na koreničniku so trosnjaki gliv.
TETAJNI BREG - pravi kostanj 1 (7001)	Pravi kostanj izjemnih dimenzij južno od Križevcev.	DREV	K.O.: Križevci Občina: Gor. Petrovci Lastništvo: Zasebna last Površina: Točkovna NV	Slabo stanje (sprejemljivo) (sušenje vej)	Slabo stanje (neugodno) Kostanj ima eno večjo suho vejo (na Z strani) in eno debelejšo na SV strani drevesa, ki se je pred kratkim odlomila od drevesa. Več suhih vej je v zgornjem delu krošnje veje (okužba z glivo <i>Cryphonectria parasitica</i>).
TETAJNI BREG - pravi kostanj 2 (7002)	Pravi kostanj izjemnih dimenzij južno od Križevcev.	DREV	K.O.: Križevci Občina: Gor. Petrovci Lastništvo: Zasebna last Površina: Točkovna NV	Slabo stanje (sprejemljivo) (sušenje vej)	Slabo stanje (neugodno) Na južni strani je bil del debla odrezan od debelejšega dela debla. V okolici so lastniki zemljišča zasadili drevje in parcelo razmejili s kovinsko ograjo. Stanje zadovoljivo. Sušijo se posamezne veje (okužba z glivo <i>Cryphonectria parasitica</i>).
MARKOVCI - pravi kostanj (7004)	Pravi kostanj izjemnih dimenzij v Markovcih, severovzhodno od Murske Sobotе.	DREV	K.O.: Markovci Občina: Šalovci Lastništvo: Zasebna last Površina: Točkovna NV	Zelo slabo stanje (neugodno) (kostanjev rak)	Zelo slabo stanje (neugodno) Drevo je odmrlo in je bilo leta 2014 zaradi varnosti obžagano. Ostanek drevesa ohranjen zaradi gnezdenja velikega skovika (<i>Otus scops</i>).
SOMBOTEL - domači kostanj (7005)	Pravi kostanj izjemnih dimenzij v Gerlincih, zahodno od Ledavskega	DREV	K.O.: Gerlinci Občina: Cankova Lastnik: Zasebna last	Zelo slabo stanje (neugodno) (kostanjev rak)	Slabo stanje (sprejemljivo) Kljub okužbi z glivo <i>Cryphonectria parasitica</i> , je stanje zadovoljivo. Posamezne veje se sušijo, a je kostanj kljub

	jezera.		Površina: Točkovna NV		temu še vitalen.
TRDKOVA – graden (7008)	Graden izjemnih dimenzij vzhodno od Trdkove, severovzhodno od Kuzme.	DREV	K.O.: Trdkova Občina: Kuzma Lastništvo: RS Površina: Točkovna NV	Slabo stanje (sprejemljivo) (sušenje vej)	Dobro stanje (sprejemljivo) Drvo je v dobrem stanju, kljub neposredni bližini ceste.
ZLATA JAMA - rdeči bor (7012)	Rdeči bor na Zlati jami jugozahodno od Kobilja.	DREV	K.O.: Kobilje Občina: Kobilje Lastništvo: RS (upravljanje SiDG d.o.o.) Površina: Točkovna NV	ni podatka	Dobro stanje (ugodno) Bor je vitalen, poškodbe od smolarjenja in odstranitvi delov smole so nastale pozimi 2014/2015, ko so si sekači v bližini s smolo ohranjali žerjavico na kurišču. 3 poškodbe imajo premer do 30 cm.
CUREK (7519)	Potok Curek od izvira do Ivanjševcev.	HIDR, EKOS	K.O.: Lončarovci, Kančevci, Ivanjševci, Središče Občina: Moravske Toplice Lastništvo: RS Površina: 11,98	Slabo stanje (sprejemljivo) (odpadki, nizek vodostaj)	Dobro stanje (ugodno) Stanje ohranjenosti je dobro. Večjih negativnih vplivov na potok ni. Potencialni negativni vpliv imajo intenzivni ribniki ob potoku (k.o. Lončarovci) in intenzivne njive ob potoku v k.o. Ivanjševci. Povirni del potoka je v zelo dobrem ohranitvenem stanju.
RATKOVSKI POTOK (7529)	Levi pritok Kobiljanskega potoka severozahodno od Kobilja na Goričkem.	HIDR, ZOO	K.O.: Ratkovci, Panovci, Kančevci, Berkovci, Prosenjakovci, Pordašinci, Motvarjevci Občina: Moravske Toplice, Gor. Petrovci Lastništvo: RS Površina: 13,01	Zelo slabo stanje (neugodno) (presihanje zaradi sprememb vodnega režima)	Slabo stanje (sprejemljivo) Povirni del v dobrem stanju, dolvodno mestoma reguliran in brez obrežne vegetacije, a večji del potoka še v naravni strugi z obrežno vegetacijo. Velik negativni faktor, predvsem za favno potoka, je poletno pomanjkanje vode in presihanje. Opazni tudi vse večji pritiski intenzivnega kmetijstva in organskega onesnaževanja.
SLATINSKA GRABA - izvir slatine (7535)	Izvir mineralne vode v Slatinski grabi, severozahodno od Murske Sobotne.	HIDR, GEOL	K.O.: Ocinje Občina: Rogašovci Lastništvo: Radenska d.d. Površina: Točkovna NV	Dobro stanje (ugodno)	Dobro stanje (ugodno) Izvir mineralne vode v poletnih mesecih usahne.
LEDAVA (2014)	Ledava med državno mejo in Nuskovo.	ZOO, HIDR	K.O.: Sotina, Serdica Občina: Rogašovci Lastništvo: RS Površina: 3,34	Slabo stanje (sprejemljivo) (onesnaženje vode, neofiti)	Zadovoljivo (sprejemljivo) <i>Onesnaženje vode, neofiti, pregradnje in utrditve brežin Velika gostota puščavnika v glavatih vrbah, dobro ohranjena obvodna vegetacija.</i>
DOLENSKI POTOK –	Akumulacijsko jezero na Dolenskem potoku,	ZOO, BOT,	K.O.: Hodoš Občina: Hodoš	Slabo stanje (sprejemljivo) (onesnaženje vode, poškodbe)	Slabo stanje (sprejemljivo) Stanje je dobro, razen manjše količine odpadkov na

akumulacija (7296)	levem pritoku Velike Krke, severozahodno od Hodoša.	EKOS	Lastništvo: RS, zasebna last Površina: 12,33	obrežne vegetacije)	lokacijah, kjer se zadržujejo ribiči, večjih negativnih vplivov ribičev in ostalih obiskovalcev ni opaziti. Brežino, ki je bila zaraščena z rogozovjem in trstičjem, so v letu 2015 do cca. 2/3 pokosili. Severni in vzhodni del NV je zaraščen s tujerodnima invazivnima rastlinskima vrstama -zlato rozgo in ambrozijo.
PERTOČA - mokrotni travniki (7304)	Mokrotni travniki na poplavnem območju Ledavskega jezera pri Pertoči, severozahodno od Murske Sobote.	ZOOL, BOT, EKOS	K.O.: Ropoča Občina: Rogašovci Lastništvo: RS, zasebna last Površina: 63,57	Dobro stanje (ugodno)	Dobro stanje (ugodno) Del NV, ki ni v rabi, je kljub zaraščanju z vrbami v dobrem ekološkem stanju. Del, ki je v kmetijski rabi, je večinoma v ekstenzivni rabi, a vsako leto preorjejo kak travnik več. Zanimivost: našli smo podrašec (<i>Aristolochia</i> sp.) ki je hranilna rastlina za petelinčka (<i>Zerynthia polyxena</i>).
MALA KRKA (7494)	Mala Krka s pritoki od izvira do meje z Madžarsko, vključno s Križevskim jezerom.	ZOOL, HIDR, EKOS	K.O.: Križevci, Gor. Petrovci, Stanjevci, Kuštanovci, Domanjševci Občina: Gor. Petrovci, Šalovci Lastništvo: RS, zasebna last Površina: 12,19	Dobro stanje (ugodno) (izvedene ekoremediacije)	Dobro stanje (ugodno) Delež potoka z obrežno zarastjo se večja, kemijsko stanje vode je solidno. Povirni deli Male Krke so v zelo dobrem stanju.
ADRIJANSKI POTOK (7517)	Desni pritok Velike Krke s pritoki.	ZOOL, EKOS, HIDR	K.O.: Lucova, Neradnovci, Šulinci, Ženavlje, Boreča, Martinje Občina: G. Petrovci Lastništvo: RS Površina: 26,16	Slabo stanje (sprejemljivo) (odpadki, neofiti)	Slabo stanje (sprejemljivo) Razen v povirnih delih v gozdu so vseskozi opazni pritiski kmetijstva na strugo v obliki uravnav, zasipavanja pretočnega profila struge in odstranjevanja lesne obrečne zarasti. Vodotok kot celota ima pretežno sonaravno hidrologijo in hidromorfologijo z aktivnimi fluviomorfološkimimi procesi.
GRAČKI POTOK (7528)	Levi pritok Ledave južno od gradu Grad na Goričkem do Beznovcev.	ZOOL, HIDR	K.O.: Kruplivnik, Grad, Vadarci Občina: Grad Lastništvo: RS Površina: 21,03	Zelo slabo stanje (neugodno) (onesnaženje vode, poškodbe obrežne vegetacije, odpadki)	Slabo stanje (sprejemljivo) Na podlagi hitre terenske analize smo v vodi določili povečane koncentracije nitritov, nitratov in fosfatov. Obvodna zarast je prisotna in v dobrem stanju.
BODONSKI POTOK s pritokoma (7530)	Levi pritok Ledave s pritokoma Radovski in Bezjakov potok vzhodno od Ledavskega jezera med Radovci in Zenkovci.	ZOOL, HIDR	K.O.: Bodonci, Radovci, Poznanovci Občina: Puconci, Grad Lastništvo: Občina Puconci Površina: 16,12	Slabo stanje (sprejemljivo) (odpadki, neofiti)	Slabo stanje (sprejemljivo) Na nekaterih odsekih so deloma posekali obrežno zarast, vendar posegi niso bili večjih razsežnosti. Odpadki in točkovno organsko onesnaženje je še prisotno.

CANKOVA - rastišče narcis (29 OP)	Rastišče ogroženih gorskih narcis (<i>Narcissus poeticus</i>) med Korovci in Cankovo na Goričkem.	BOT	K.O.: Cankova, Korovci Občina: Cankova Lastništvo: Zasebna last Površina: 36,26	Zelo slabo stanje (neugodno) (intenziviranje kmetijske rabe, konverzija v njive)	Kritično stanje (zelo neugodno) Nekdanji travniki so danes večinoma spremenjeni v njive, tako da narcise uspevajo večinoma le še ob jarkih in živih mejah.
BENKOVA ŠUMA - rastišče grmičastega dišečega volčina 1 (907 OP)	Rastišče ogroženega dišečega volčina (<i>Daphne cneorum f. arbusculoides</i>), severozahodno od Hodoša.	BOT	K.O.: Hodoš, Dolenci Občina: Šalovci, Hodoš Lastništvo: Zasebna last, last Evangeličanske cerkve Površina: 3,28	Dobro stanje (ugodno)	Dobro stanje (ugodno) Nekaj manjših poškodb je vidnih na posameznih rastiščih, predvsem zaradi spravila in deponiranja lesa in košnje obcestnih jarkov.
BUKOVNIŠKO JEZERO (3696)	Vodni zadrževalnik na Bukovniškem potoku, desnem pritoku Kobiljanskega potoka, severno od Dobrovnika.	BOT, ZOOL, EKOS	K.O.: Strehovci Občina: Dobrovnik Lastništvo: Občina Dobrovnik, RS Površina: 21,50	Slabo stanje (sprejemljivo) (onesnaženje vode, poškodbe obrežne vegetacije, turizem)	Slabo stanje (sprejemljivo) Stanje ohranjenosti NV je zadovoljivo, obiskovalci (turisti in ribiči) in domačini vsaj deloma negativno vplivajo na favno (ptice, dvoživke) jezera s parkiranjem ob jezeru ter vožnjo v nočnih urah (v času migracije dvoživk). Opazno je tudi obrezovanje drevesnih vej, ki bi sicer rastle nad vodo.
PERTOČA - rastišče narcis (7401 OP)	Rastišče ogroženih gorskih narcis (<i>Narcissus poeticus</i>) zahodno od Pertoče, severozahodno od Murske Sobote.	BOT	K.O.: Pertoča Občina: Rogašovci Lastništvo: Zasebna last Površina: 0,64	Slabo stanje (sprejemljivo) (opuščanje košnje)	Dobro stanje (ugodno) NV je po dogovoru z lastnikom od leta 2017 v upravljanju JZ KPG. Številčnost rastlin gorskega narcisa se je povečala.
GRAD – mlaka (7523)	Habitat ogroženih živalskih vrst v mlaki severozahodno od Grada na Goričkem.	BOT, ZOOL, EKOS	K.O.: Grad Občina: Grad Lastništvo: Zasebna last, last KS Grad Površina: 0,54	Zelo slabo stanje (neugodno) (zaraščanje, odpadki)	Slabo stanje (sprejemljivo) Flora in favna mlake sta v dobrem stanju. Kemijsko stanje je slabo. Povišane koncentracije dušikovih, fosforjevih in amonijevih spojin, kar je verjetno posledica onesnaževanja iz preteklosti.
BENKOVA ŠUMA - rastišče grmičastega dišečega	Rastišče ogroženega grmičastega dišečega volčina (<i>Daphne cneorum f. arbusculoides</i>)	BOT	K.O.: Dolenci Občina: Šalovci Lastništvo: Zasebna last, RS in Občina Šalovci Površina: podan predlog za	Dobro stanje (ugodno)	Dobro stanje (ugodno) Grmički se razraščajo in širijo. Najvitalnejši del rastišča v upravljanju JZ KPG z zakupno pogodbo od SKZG RS in na njem JZ KPG vsako drugo leto izvaja varstvene ukrepe za izboljšanje stanja rastišča.

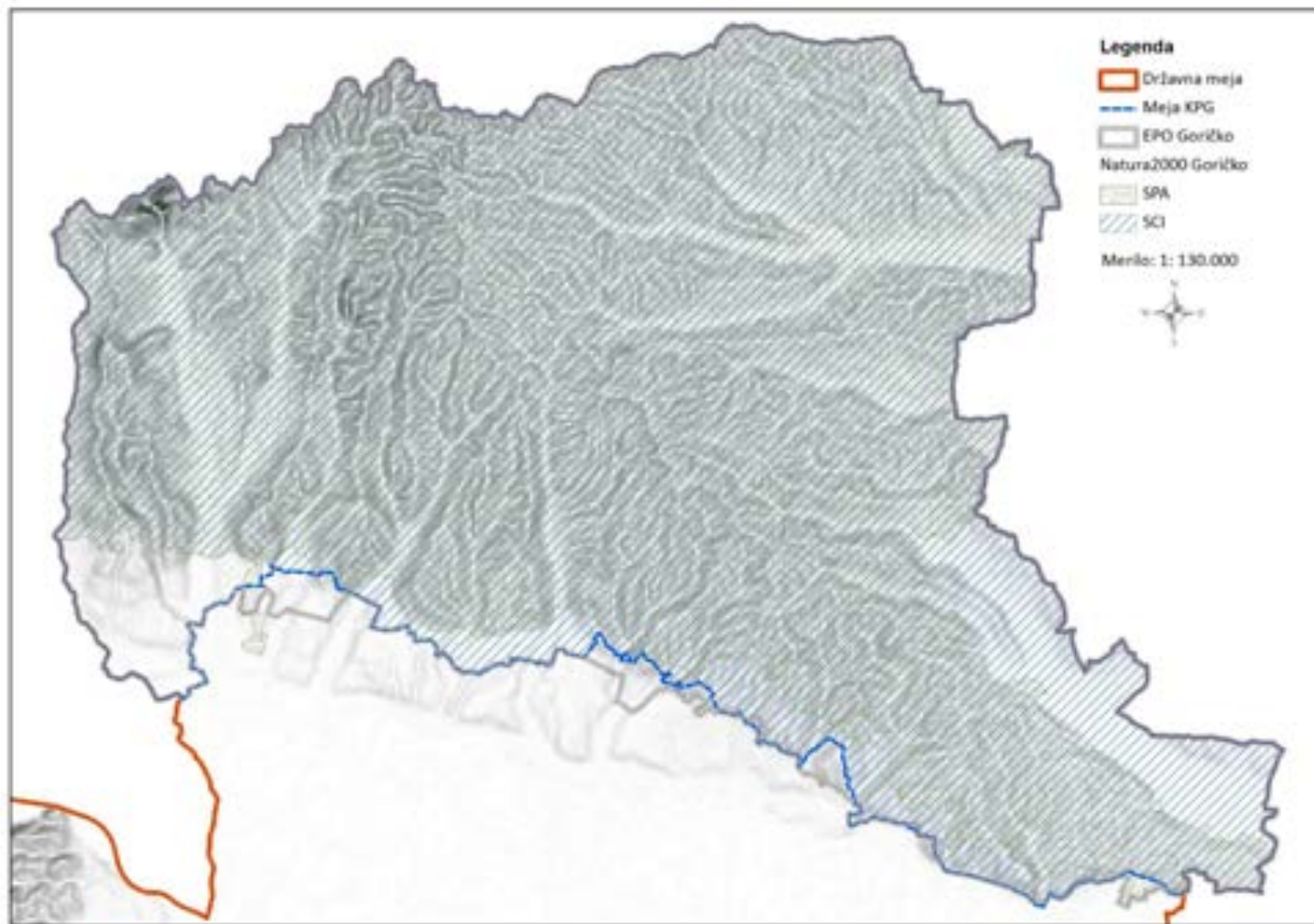
volčina 2 (7297 OP)	severozahodno od Hodoša.		spremembo meje, nova površina: 0,62		
KOBILJE - ekstenzivni travniki (7298)	Mokrotni ekstenzivni travniki na poplavnem območju Kobiljskega potoka, zahodno od Kobilja.	BOT, EKOS	K.O.: Kobilje Občina: Kobilje Lastništvo: Zasebna last, RS Površina: 31,53	Slabo stanje (sprejemljivo) (opuščanje/ intenziviranje košnje, konverzija v njive)	Slabo stanje (neugodno) Travniki, ki so v upravljanju JZ KPG so v dobrem ekološkem stanju, ostali del NV se rabi večinoma intenzivno ali pa je v različnih stopnjah sukcesije – tudi neofiti.
MOTVARJEVCI - ekstenzivni travniki 1 (7299)	Kompleks mokrotnih ekstenzivnih travnikov zahodno od Motvarjevcev, severno od Dobrovnika.	BOT, EKOS	K.O.: Motvarjevci Občina: Moravske Toplice Lastništvo: Zasebna last Površina: 27,88	Slabo stanje (sprejemljivo) (opuščanje/ intenziviranje košnje, konverzija v njive)	Slabo stanje (sprejemljivo) Del NV, ki je še v ekstenzivni rabi, cca. ½, je v dobrem stanju, drug del NV pa je v različnih sukcesijskih fazah, a je biodiverziteteta na območju te NV še zelo visoka.
MOTVARJEVCI - ekstenzivni travniki 2 (7300)	Mokrotni ekstenzivni travniki zahodno od Motvarjevcev, severno od Dobrovnika.	BOT, EKOS	K.O.: Motvarjevci Občina: Moravske Toplice Lastništvo: RS, Zasebna last Površina: 1,77	Zelo slabo stanje (neugodno) (opuščanje košnje, zaraščanje z lesnimi rastlinami in neofiti)	Kritično stanje (zelo neugodno) Celo območje NV je v različnih sukcesijskih fazah zaraščanja.
BERKOVCI - mokrotni travniki (7306)	Mokrotni travniki ob Ratkovskem potoku pri Berkovcih, severovzhodno od Murske Sobote.	BOT, EKOS	K.O.: Berkovci Občina: Moravske Toplice Lastnik: Zasebna last, Občina M. Toplice, RS Površina: 14,40	Slabo stanje (sprejemljivo) (opuščanje/ intenziviranje košnje, konverzija v njive)	Kritično stanje (zelo neugodno) Intenzifikacija večjega dela NV hitro napreduje. Parcele po večini nimajo več lastnosti zaradi katerih je bilo območje razglašeno za NV.
VREJE - suhi travniki (7430)	Redek habitatni tip in rastišče ogroženih rastlinskih vrst vzhodno od Vreje pri Markovcih, severozahodno od Hodoša na Goričkem.	BOT, EKOS	K.O.: Markovci Občina: Gor. Petrovci Lastništvo: Zasebna last Površina: 8,75	Slabo stanje (sprejemljivo) (prekomerno gnojenje)	Slabo stanje (sprejemljivo) Na delu NV je opazno zaraščanje z zlato rozgo. Stanje je dobro. Na območju NV prevladujejo suhi, košeni travniki, vmes so tudi njive.
LEDAVSKO JEZERO (2015 V)	Zadrževalnik visokih voda Ledave s stalno ojezeritvijo južno od Pertoče, severozahodno od Murske Sobote.	EKOS, BOT, ZOO	K.O.: Krašči, Občina: Rogašovci, Cankova Lastništvo: RS Površina: 142,26	Slabo stanje (sprejemljivo) (onesnaženje vode)	Slabo stanje (sprejemljivo) Floristično (belo vrbovje) in favnistično stanje (predvsem ornitofavna) jezera je zelo dobro; kemijsko stanje je slabo.
LUKAJ POTOK	Levi pritok Ledave na	EKOS,	K.O.: Dolnji Slaveči, Gornji	Slabo stanje (sprejemljivo)	Slabo stanje (sprejemljivo)

(2016)	območju med Gornjimi in Dolnjimi Slaveči severovzhodno od Ledavskega jezera na Goričkem.	HIDR, ZOO	Slaveči, Grad Občina: Kuzma, Grad Lastnik: RS Površina: 11,03	(onesnaženje vode, odpadki, neofiti)	Kemijsko stanje je slabo (nitrati, fosfati..), obrežna zarast prisotna in v dobrem stanju.
BEJČIN BREG - suhi travniki (7429)	Redek habitatni tip in rastišče ogroženih rastlinskih vrst na območju Bejčinega brega, severozahodno od Hodoša.	EKOS, BOT	K.O.: Budinci Občina: Šalovci Lastništvo: RS, zasebna last Površina: 37,92	Slabo stanje (sprejemljivo) (opuščenje/ intenziviranje košnje, konverzija v njive)	Dobro stanje (ugodno) Kljub napredovani sukcesiji je ekosistemsko NV še v dobrem stanju.
VELIKA KRKA (7495)	Velika Krka s pritoki med izvirom in Šalovci.	EKOS, HIDR, ZOO	K.O.: Markovci, Čepinci, Šalovci Občina: Šalovci Lastništvo: RS Površina: 35,02	Slabo stanje (sprejemljivo) (onesnaženje vode, odpadki, neofiti)	Zelo slabo stanje (neugodno) Kljub neustreznim (za ohranjanje gnezditvenih habitatov za vodomca) posegom v samo strugo s strani Direkcije RS za vode (utrjevanje brežin s kamnometi, poseki lesne vegetacije) ter slabo delujoči čistilni napravi, je Velika Krka (tudi del, ki trenutno še ni NV) še v sprejemljivem ekološkem stanju. Predlog za razširitev NV dolvodno do meje z Republiko Madžarsko.
LONČAROVCI - mokrotni travniki (7305)	Mokrotni ekstenzivni travniki ob potoku Curek južno od Lončarovcev, severovzhodno od Murske Sobotice.	EKOS	K.O.: Lončarovci Občina: Moravske Toplice Lastništvo: Zasebna last, RS Površina: 6,84	Slabo stanje (sprejemljivo) (opuščenje/ intenziviranje košnje, konverzija v njive, neofiti)	Dobro stanje (ugodno) Opuščeni del, cca. 15 %, je v napredovani sukcesijski fazi; del, ki se rabi ekstenzivno je kljub rahlo intenzivnejši rabi v dobrem stanju.
POVESI - mokrotni travniki (7307)	Mokrotni travniki južno od vasi Lucova pri Adrijancih na Goričkem	EKOS, BOT	K.O.: Lucova, Šulinci Občina: Gor. Petrovci Lastništvo: Zasebna last Površina: 13,07	Zelo slabo stanje (neugodno) (intenzivna kmetijska raba, konverzija v njive)	Zelo slabo stanje (neugodno) Intenziviranje travniških površin in velik delež njivskih površin na območju NV.
BUKOVNICA - mokrotni travniki (7308)	Mokrotni travniki ob Bukovniškem potoku, desnem pritoku Kobiljanskega potoka severno od Dobrovnika.	EKOS, BOT	K.O.: Bukovnica Občina: Moravske Toplice Lastništvo: RS, zasebna last Površina: 4,97	Zelo slabo stanje (neugodno) (zaraščanje z neofiti in lesnimi rastlinami)	Zelo slabo stanje (neugodno) Cca. 1/3 NV je zaraščene z zlato rozgo (ta del NV vsako leto mulčijo, čeprav je vsaj 1 ha površine vključene v KOPOP ukrep MET). Z lesnatimi vrstami je zaraščeno manj kot 10 %.

PESKOVSKI POTOK (7516)	Desni pritok Velike Krke od izvira do Šalovcev.	EKOS, ZOOL, HIDR	K.O.: Križevci, Otovci, Stanjevci, Gor. Petrovci, Peskovci, Šalovci Občina: Puconci, Gor. Petrovci, Šalovci Lastništvo: RS Površina: 16,34	Slabo stanje (sprejemljivo) (onesnaženje vode, odpadki, neofiti)	Slabo stanje (sprejemljivo) Vodotok teče po gozdu le nekaj 100m od povirja, potem pa ves čas po kmetijski krajini, mestoma ga na eni brežini obrašča gozd. Razen v povirnem delu so vseskozi opazni pritiski kmetijstva na strugo v obliki uravnav, zasipavanja pretočnega profila struge, odstranjevanja lesne obrečne zarasti. V srednjem toku je struga zajedena več m v površje, široka do 2 m, mestoma izredno zavita in obrasla s več metrov širokim pasom lesne obrečne zarasti.
ZGORNJE KOBILJE – gozd (7525)	Gozd v Zgornjem Kobilju, severovzhodno od Dobrovnika.	EKOS	K.O.: Kobilje Občina: Kobilje Lastništvo: RS Površina: 16,52	Dobro stanje (ugodno)	Dobro stanje (ugodno) Proces odmiranja pionirskih drevesnih vrst (breza, rdeči bor) se počasi nadaljuje. Prazen prostor zapolnjujejo drevesa navadnega belega gabra in bukve. Ni videti sledov poseka dreves.
MOTVARJEVCI – gozd (7526)	Ohranjen gozd v Motvarjevcih, severno od Dobrovnika.	EKOS	K.O.: Motvarjevci Občina: Moravske Toplice Lastnik: RS Površina: 3,49	Dobro stanje (ugodno)	Dobro stanje (ugodno) Splošno stanje NV ugodno, čeprav je bilo nekaj manjših posekov.
FUKS GRABA – gozd (7527)	Ohranjen gozd severovzhodno od Cankove, severozahodno od Murske Sobotе.	EKOS	K.O.: Korovci Občina: Cankova Lastništvo: Zasebna last, RS Površina: 63,64	Dobro stanje (ugodno)	Zelo slabo stanje (neugodno) Zaradi intenzivne sečnje dreves v celotnem gozdnem kompleksu Korovska Gora (več kot 200 ha) so opazne posledice tudi na NV (iz 2014).
NUSKOVA - slatinski vrelec (7524)	Izvir mineralne vode v Nuskovi, severozahodno od Murske Sobotе.	GEOL, HIDR	K.O.: Nuskova Občina: Rogašovci Lastništvo: Radenska d.d. Površina: Točkovna NV	Slabo stanje (sprejemljivo) (opuščanje/ intenziviranje košnje, premena v njive)	Dobro stanje (ugodno) Stanje NV je zadovoljivo. Travniki in glavate vrbe v neposredni bližini so v upravljanju JZ KPG. V glavatih vrbah je bil potrjen puščavnik (<i>Osmoderma eremita</i>).
GRAD - nahajališče bazalta in piroklastitov (7338)	Nahajališče olivinovih nodul v bazaltu in piroklastitih v opuščnem kamnolomu severno od Grada na Goričkem.	GEOL	K.O.: Grad Občina: Grad Lastništvo: Zasebna last Površina: Točkovna NV	Slabo stanje (sprejemljivo) (krušenje kamenja in padanje drevja ob robu)	Dobro stanje (sprejemljivo) Kamenje in drevje na zgornjem robu NV se kruši in pada.
SOTINSKI BREG	Krajinsko in	GEOM	K.O.: Sotina	Slabo stanje (sprejemljivo)	Zelo slabo stanje (neugodno)

(7531)	geomorfološko pomemben hrib na skrajnem severnem delu Goričkega, ob meji z Avstrijo.	ORF	Občina: Rogašovci Lastništvo: RS, zasebna last Površina: 74,15	(ponekod krušenje kamenja)	Izkoriščanje kamnoloma in slabšanje lastnosti NV. Območje potencialno še vedno geološko nestabilno.
--------	--	-----	---	----------------------------	---

PRILOGA 1.3 GRAFIČNI PRIKAZ ZAVAROVANEGA OBMOČJA NARAVE KPG, EPO GORIČKO IN OBMOČJA POSEBNIH VARSTVENIH OBMOČIJ (OBMOČIJ NATURA 2000).



PRILOGA 1.4 SEZNAM KVALIFIKACIJSKIH NATURA 2000 HT IN VRST ZA OBMOČJE NATURA 2000 GORIČKO**Tabela 1: Seznam kvalifikacijskih Natura 2000 HT z oceno stanja ohranjenosti (Vir: ZRSVN)**

Skupina	Ime HT	Koda HT	Biogeografska regija	Območje razširjenosti	Površina HT	Strukture in funkcije HT	Obeti za prihodnost	Končna ocena stanja
Gozdovi	Obrečna vrbovja, jelševja in jesenovja (mehkolesna loka); (<i>Alnus glutinosa</i> in <i>Fraxinus excelsior</i> (Alno-Padion, Alnion incanae, <i>Salicion albae</i>))	91E0	CON	U1-	U2-	U2-	U2-	U2-
Gozdovi	Ilirski hrastovo-belogabrovi gozdovi (<i>Erythronio-Carpinion</i>)	91L0	CON	FV	U1=	U1=	U1=	U1=
Gozdovi	Bukovi gozdovi (<i>Luzulo-Fagetum</i>)	9110	CON	FV	FV	U1+	FV	U1+
Sladke celinske vode	Oligotrofne do mezotrofne stoječe vode z amfibijskimi združbami razredov <i>Litorelletea uniflorae</i> in/ali <i>Isoëto-Nanojuncetea</i>	3130	CON	FV	U2=	FV	U1x	U2=
Grmišča in travišča	Polnaravna suha travišča in grmiščne faze na karbonatnih tleh (<i>Festuco-Brometalia</i>) (*pomembna rastišča kukavičevk)	6210	CON	FV	U2-	U2-	U2-	U2-
Grmišča in travišča	Travniki s prevladujočo stožko (<i>Molinia</i> spp.) na karbonatnih, šotnih ali glineno-muljastih tleh (<i>Molinion caeruleae</i>)	6410	CON	FV	U2-	U1-	U2-	U2-
Grmišča in travišča	Nižinski ekstenzivno gojeni travniki (<i>Alopecurus pratensis</i> , <i>Sanguisorba officinalis</i>)	6510	CON	FV	U2-	U1x	U2-	U2-

Tabela 2: Seznam kvalifikacijskih Natura 2000 vrst za območje Natura 2000 Goričko z oceno stanja ohranjenosti (Vir: ZRSVN)

Skupina	Vrsta	Koda vrste	Biogeografska regija	Območje razširjenosti	Ohranjenost populacije	Ohranjenost habitata	Obeti za prihodnost	Končna ocena stanja
Rastline	<i>Eleocharis carniolica</i>	1898	CON	FV	U1-	U1-	U1-	U1-
Mehkužci	<i>Unio crassus</i>	1032	CON	U1x	U1-	U1-	U1-	U1-
	<i>Vertigo angustior</i>	1014	CON	FV	FV	XX	FV	FV
Kačji pastirji	<i>Cordulegaster heros</i>	4046	CON	FV	FV	FV	FV	FV
Hrošči	<i>Lucanus cervus</i>	1083	CON	FV	FV	U1=	U1=	U1=
	<i>Osmoderma eremita</i>	1084	CON	FV	XX	U2-	U2x	U2x
	<i>Cucujus cinnaberinus</i>	1086	CON	FV	U1x	U1-	XX	U1x
	<i>Carabus variolosus</i>	5377	CON	FV	U1=	U1-	U1x	U1=
Metulji	<i>Maculinea teleius</i>	1059	CON	U1-	U2-	U2-	U2-	U2-
	<i>Lycaena dispar</i>	1060	CON	FV	FV	FV	FV	FV
	<i>Maculinea nausithous</i>	1061	CON	U1-	U2-	U2-	U2-	U2-
	<i>Euphydryas aurinia</i>	1065	CON	U1-	U1=	U1=	U1-	U1-
	<i>Callimorpha quadripunctaria</i>	1078	CON	FV	FV	FV	FV	FV
	<i>Colias myrmidone</i>	4030	CON	XX	XX	XX	XX	XX
Ribe	<i>Rhodeus sericeus amarus</i>	1134	CON	FV	FV	FV	FV	FV
	<i>Cobitis taenia</i>	1149	CON	FV	FV	FV	FV	FV
	<i>Eudontomyzon mariae</i>	2484	CON	FV	FV	FV	FV	FV
Dvoživke	<i>Triturus carnifex</i>	1167	CON	FV	XX	U1-	U1-	U1-
	<i>Bombina variegata</i>	1193	CON	FV	U1	U1x	U1-	U1-
Sesalci	<i>Rhinolophus hipposideros</i>	1303	CON	FV	FV	U2-	U1x	U2x
	<i>Barbastella barbastellus</i>	1308	CON	FV	XX	FV	FV	FV

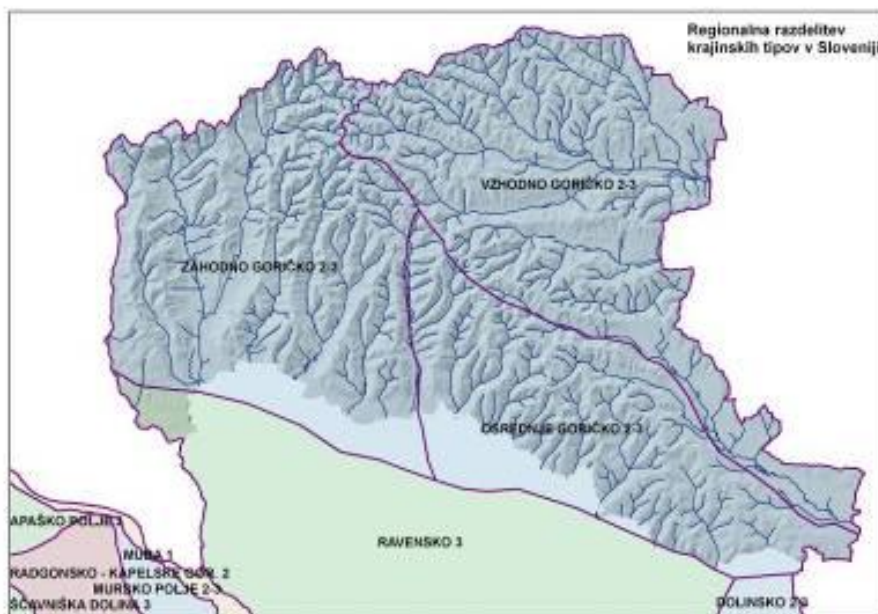
	<i>Miniopterus schreibersii</i>	1310	CON	FV	FV	U1x	U1x	U1x
	<i>Myotis bechsteinii</i>	1323	CON	FV	XX	FV	FV	FV
	<i>Myotis myotis</i>	1324	CON	FV	FV	U2-	U1x	U2x
	<i>Lutra lutra</i>	1355	CON	FV	U1+	FV	FV	U1+

Tabela 3: Seznam kvalifikacijskih Natura 2000 vrst ptic za območje Natura 2000 Goričko s populacijskimi trendi (* - trend povzet po poročilu po [12. členu Direktive o pticah](#) z dne 22.4.2014, **trend za območje Natura 2000 Goričko povzet po [Monitoringu izbranih ciljnih vrst ptic na območjih Natura 2000 v letu 2016 in 2017](#)).

Skupina	Vrsta	Koda vrste	Ocena populacije v KPG ³	Trend (obdobje trenda)
Ptice	<i>Ciconia ciconia</i>	A031	10-12	Stabilen (2001-2012)*
	<i>Ciconia nigra</i>	A030	4-5	Stabilen (2001-2012)*
	<i>Alcedo atthis</i>	A229	7-12	Upad (2001-2012)*
	<i>Upupa epops</i>	A232	20-40	Upad (2001-2012)*
	<i>Otus scops</i>	A214	60-70	Zmeren upad (2004-2017)**
	<i>Haliaeetus albicilla</i>	A075	1	Naraščajoč (2001-2012)*
	<i>Ixobrychus minutus</i>	A022	7-9	Neznan (2001-2012)*
	<i>Acrocephalus schoenobaenus</i>	A295	30-50	Naraščajoč (2001-2012)*
	<i>Lullula arborea</i>	A246	40-80	Zmeren upad (2005-2016)**
	<i>Dryocopus martius</i>	A236	160-230	Naraščajoč (2001-2012)*
	<i>Picus canus</i>	A234	160-200	Neznan (2001-2012)*
	<i>Coturnix coturnix</i>	A113	200-250	Upad (2001-2012)*
	<i>Lanius collurio</i>	A338	500-1000	Upad (2001-2012)*
	<i>Pernis apivorus</i>	A072	10-20	Neznan (2001-2012)*

³ Denac, K. in Kmecl, P., 2014. Ptice Goričkega. Ljubljana: DOPPS.

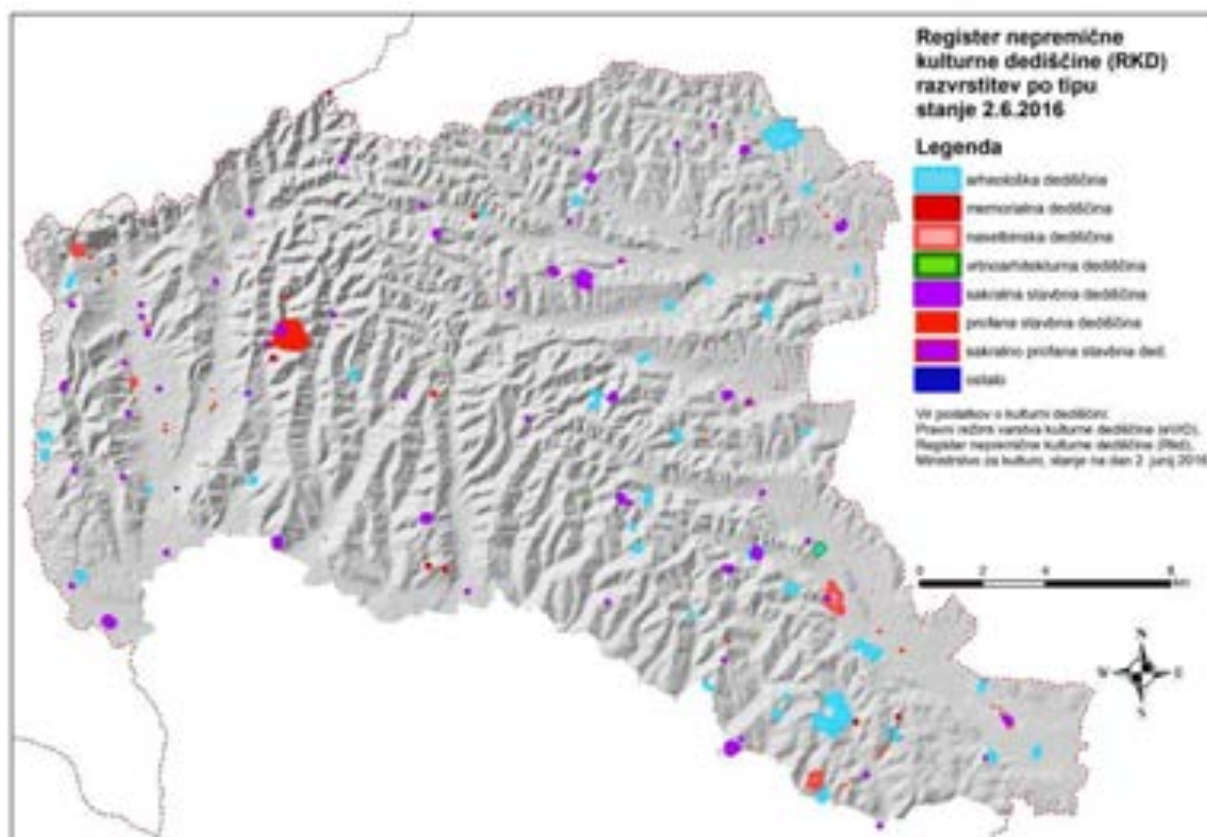
PRILOGA 1.5. GRAFIČNI PRIKAZ DELITVE OBMOČJA KPG NA KRAJINSKE ENOTE (Vir: MOP).



PRILOGA 1.6. PREGLED KRAJINSKIH VZORCEV Z OCENO STANJA NA OBMOČJU KPG.

Krajinski vzorec	Značilnost vzorca	Razširjenost vzorca na območju KPG	Stanje krajinskega vzorca
Drobno členjena kmetijska krajina	Kmetijska krajina, kjer se raba izmenjuje v linearnih potezah: doline z meandrastim potokom in travniki, nad njimi strnjeno obcestno naselje, obdano s sadovnjaki, njive na nagnjenih pobočjih in gozd na slemenih in osojah. Značilno menjavanje vinogradov, sadovnjakov, njiv in travnikov ter gozda na osojnih pobočjih.	Prevladujoč vzorec	Z združevanjem zemljišč in urbanizacijo se vzorec spreminja in izginja.
Sadovnjaki na gričevju	Prevladujoč črtni vzorec na sicer homogeni ploskvi.	Točkovno in razpršeno po celem območju KPG.	Število in obseg plantažnih sadovnjakov se povečuje.
Vinogradi z razpršeno pozidavo na gričevju	Vinogradi na prisojnih straneh z posameznimi objekti manjšega obsega.	Točkovno po celem območju KPG.	Območja ljubiteljske obdelave tal s sajenjem vinogradov se spreminjajo v stalno naseljena območja.
Široke, zamočvirjene doline	Značilne glavate vrbe na vlažnih travnikih, njive redko na dvignjenem robu.	Pojavlja se le na območju občine Rogašovci.	Izjemen vzorec, kjer je stanje še ugodno.
Členjena njivska krajina v široki dolini	Odprt in širok njivski svet z značilno trakasto parcelacijo zemljišč. Njive intenzivno obdelane z redkimi krajinskimi členi ob jarkih ali potokih. Dolini sledi strnjeno vaško naselje s cesto.	Vzorec se pojavlja v dolinah še nereguliranih potokov.	Stanje je ugodno; spremembe se dogajajo s komasacijami in zaokroževanjem zemljišč, kjer se merilo krajine povečuje, členjenost in krajinska pestrost se zmanjšujeta.
Manj členjena krajina v široki dolini	Značilna velika homogenost prostora in ozek izbor kmetijskih kultur na velikih zemljiščih.	Vzorec se pojavlja v dolinah reguliranih potokov.	Stanje nespremenjeno, grmovno-drevesno vegetacije ob melioracijskih jarkih se redno seka.

PRILOGA 1.7 PREGLEDNA KARTA NEPREMIČNE KULTURNE DEDIŠČINE S PRIKAZOM PO TIPU SPOMENIKA OZ. DEDIŠČINE (Vir: RKD)



PRILOGA 1.8 ŠTEVILO PREBIVALCEV V PARKOVNIH OBČINAH V LETIH 1991, 2002 IN 20184
(zaradi izračuna primerjave med leti je zajeto absolutno število prebivalcev celotne občine, čeprav pri občinah označeno z *le nekatera naselja ležijo v KPG; vir: SURS).

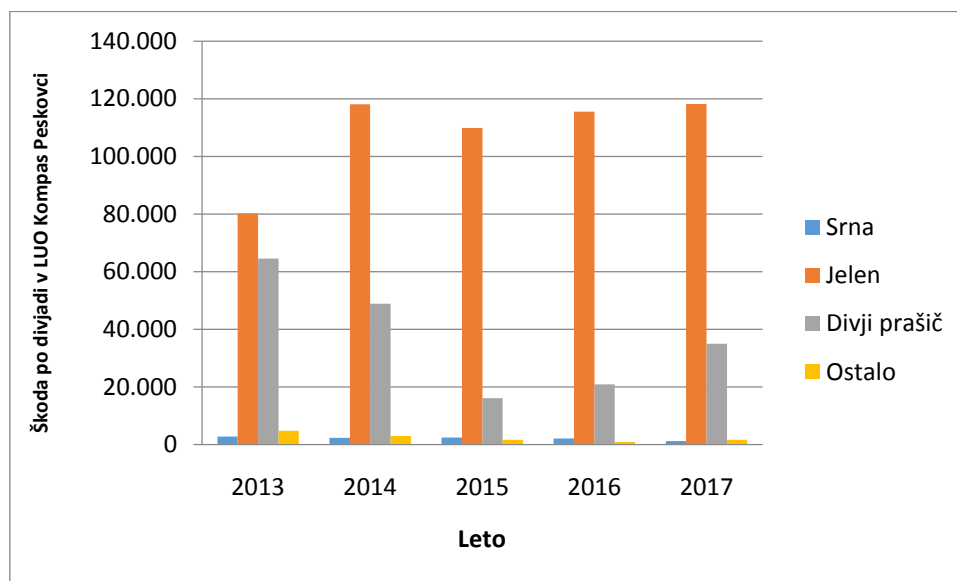
Občina	Leto 1991	Leto 2002	Leto 2018	Razlika 1991/2002	Razlika 1991/2018	Razlika 2002/2018
Cankova*	2283	2067	1748	-9,5 %	-23,4	-15,4
Dobrovnik*	1561	1307	1290	-16,3 %	-17,4	-1,3
Gornji Petrovci	2741	2217	1988	-19,1 %	-27,5	-10,3
Grad	2782	2302	2093	-17,3 %	-24,8	-9,1
Hodoš	459	356	359	-22,4 %	-21,8	+0,8
Kobilje	658	570	550	-13,4 %	-16,4	-3,5
Kuzma	1946	1683	1564	-15,5 %	-19,6	-7,1
Moravske Toplice*	6798	6151	5813	-9,5 %	-14,5	-5,5
Puconci*	6778	6281	5983	-7,3 %	- 11,7	-4,7
Rogašovci	3992	3399	3068	-14,9 %	-23,1	-9,7
Šalovci	2147	1718	1400	-20,0 %	-34,8	-18,5
Skupaj	32145	28051	25790	-12,7 %	-19,8	-8,1

⁴ Popis prebivalcev 1991, 2002 in stanje 31.12.2018

PRILOGA 1.9. VKLJUČENOST KMETIJSKIH POVRŠIN V NARAVOVARSTVENI OPERACIJI MET IN HAB NA OBMOČJU KPG DO LETA 2017

operacije KOPOP	ŠT. GERK	Skupna površina [ha]	Povprečna površina GERK [ha]
Operacija MET SKUPAJ	898	425,4	0,47
Zahteva MET_KOS	485	140,7	0,29
Zahteva MET_MRVA	128	35,6	0,28
Zahteva MET_NPAS	213	185,4	0,87
Zahteva MET_MRVA in MET_NPAS	72	63,5	0,88
Operacija HAB SKUPAJ	102	59,9	0,59
Zahteva HAB_KOS in HAB_ORGG	76	31,7	0,42
Zahteva HAB_NPAS	21	23,4	1,11
Zahteva HAB_MRVA	5	4,8	0,96
MET in HAB skupaj	1000	485,3	0,49

PRILOGA 1.10. IZPLAČANE ODŠKODNINE ZA ŠKODO OD DIVJADI V LPN KOMPAS PESKOVCI ⁵



⁵ Povzeto po:

http://www.zgs.si/fileadmin/zgs/main/img/CE/lovstvo/LUN_2018/Nacrti_2018_LUO_koncni/LLUN_za_Pomursko_LUO_2018.pdf

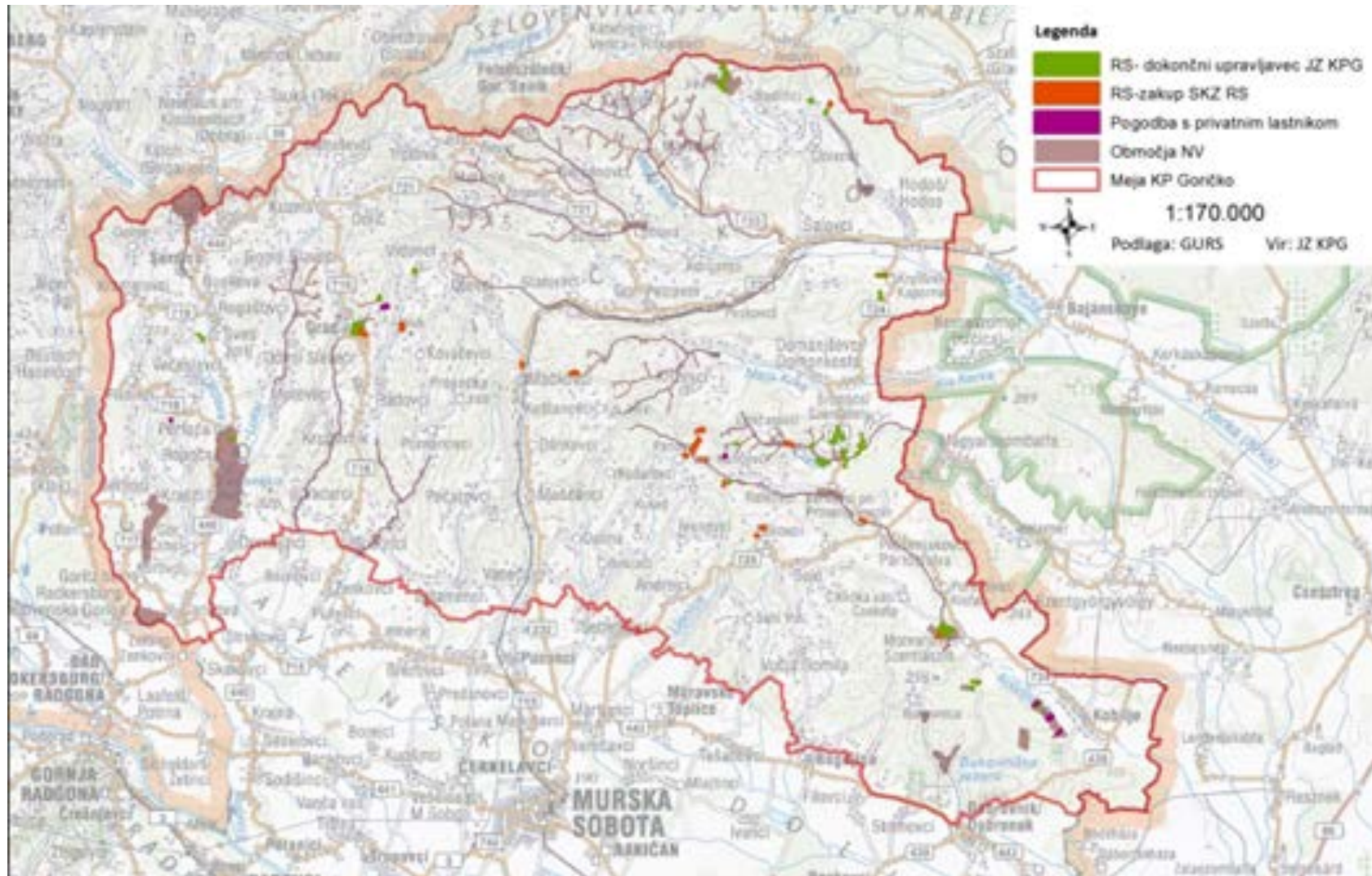
PRILOGA 1.11. SEZNAM PROJEKTOV, KI JIH JE IZVAJAL JZ KPG V OBDOBJU 2007-2018 (vir: JZ KPG).

Akronim projekta	Program financiranja	Vloga JZ KPG	Trajanje projekta	Delež JZ KPG ⁶	Glavni učinki projekta
Promoviranje narave z izobraževanjem interpretatorjev narave	Program vseživljenjsko učenje 2007–2013, Leonardo da Vinci	vodilni partner	september 2007–september 2009	79.710,80 EUR	<ul style="list-style-type: none"> ▪ razvitje programa usposabljanja vodnikov v naravi in krajini
Rokodelska akademija	Operativni program Čezmejno sodelovanje SI-HU 2007–2013	projektni partner	julij 2009–julij 2012	32.317,28 EUR	<ul style="list-style-type: none"> ▪ izvedba tečajev za usposabljanje rokodelcev ▪ potujoča razstava dediščina za poklice prihodnosti ▪ oprema za delavnici tkanje in lončarstvo
Sosed k sosedu	Operativni program Čezmejno sodelovanje SI-HU 2007–2013	projektni partner	avgust 2009–junij 2012	195.298,22 EUR	<ul style="list-style-type: none"> ▪ festival kratkih filmov z interpretacijo naravne in kulturne dediščine ▪ izdaja vodnikov Kulturni spomeniki Goriškega in Porabja ter Prehranski vodnik Goriškega in Porabja
Krajina v harmoniji	Operativni program Čezmejno sodelovanje SI-HU 2007–2013	projektni partner	november 2009–oktober 2012	524.987,32 EUR	<ul style="list-style-type: none"> ▪ kartiranje HT in metuljev ▪ ustanovitev mlečno predelovalnega obrata ▪ izdaja vodnika o naravi prijaznejši košnji
GreenNet	Central Europe	projektni partner	april 2011 – junij 2014	74.422,49 EUR	<ul style="list-style-type: none"> ▪ priprava strokovnih podlag za revitalizacijo reke Kučnice, ▪ priprava smernic za rabo priobalnih in vodnih zemljišč
Upkač	Operativni program Čezmejno sodelovanje SI-HU 2007–2013	projektni partner	oktober 2011–oktober 2014	284.533,44 EUR	<ul style="list-style-type: none"> ▪ vzpostavitev matičnega in kolekcijskega sadovnjaka ▪ obnova obstoječih visokodebelnih sadovnjakov ▪ ekološka raziskava velikega skovika in smrdokavre na Goričkem
Rokodelska akademija 2	Operativni program Čezmejno sodelovanje SI-HU 2007–2013	projektni partner	julij 2011–julij 2014	93.096,32 EUR	<ul style="list-style-type: none"> ▪ nakup 10 premičnih stojnic ▪ razvoj novih turističnih produktov vključno s ponudbo rokodelcev ▪ izvedba naravoslovno-tehničnih dni
Mura-Raba TV 2	Operativni program Čezmejno sodelovanje	projektni partner	januar 2012–december 2014	10.268,55 EUR	<ul style="list-style-type: none"> ▪ vzpostavitev info točk ▪ izboljšana dostopnost digitalne tehnologije,

⁶ Op. Pri projektih, katerih izvajanje še traja, so pri postavki »delež JZ KPG« navedeni načrtovani projektni izdatki.

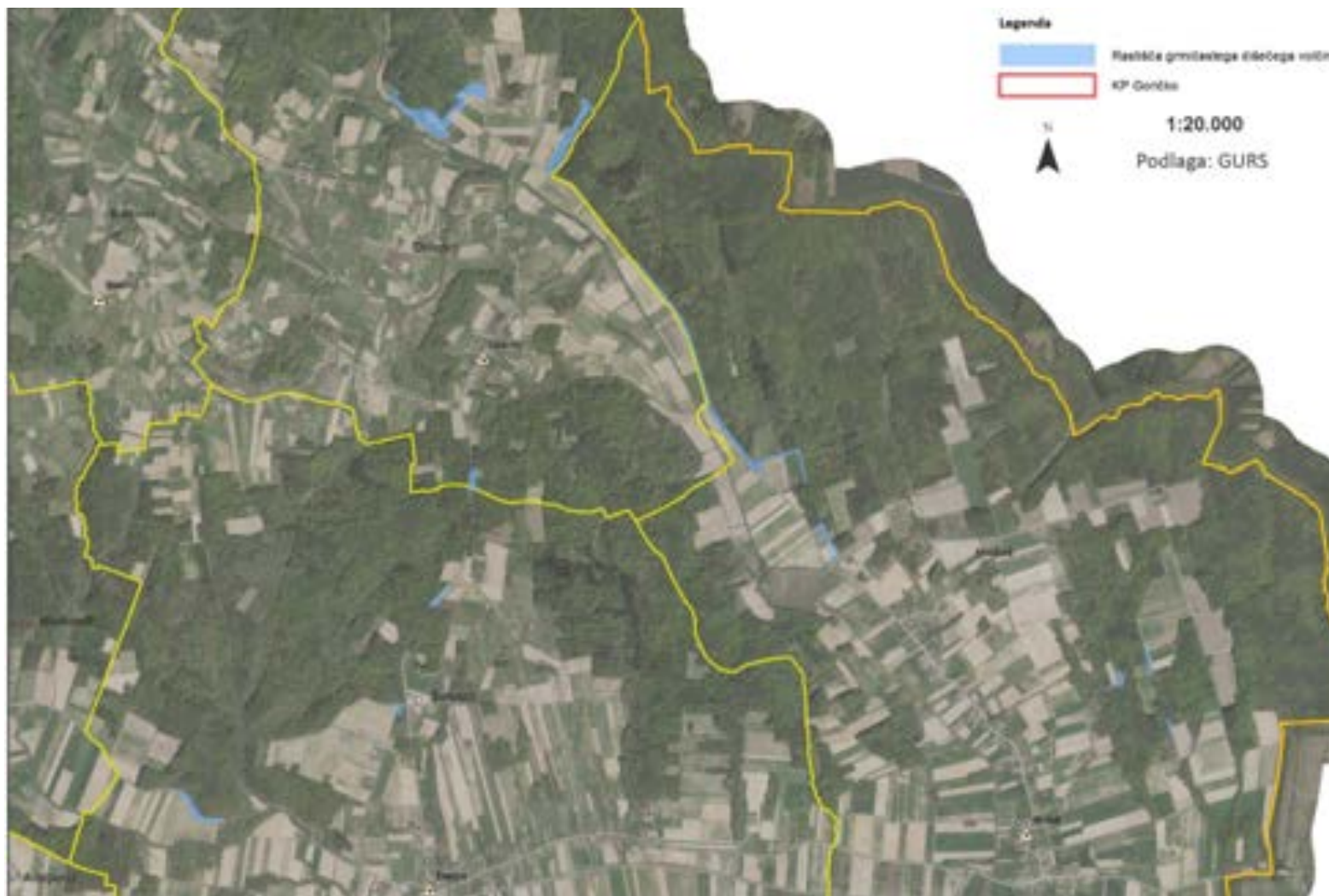
	SI-HU 2007–2013				<ul style="list-style-type: none"> ▪ dvig prepoznavnosti območja
Gorički travniki	Program Finančnega mehanizma EGP 2009–2014	vodilni partner	marec 2015–avgust 2016	165.242,43 EUR	<ul style="list-style-type: none"> ▪ 80 ha kvalifikacijskih Natura 2000 HT travnikov v boljšem stanju ohranjenosti ▪ nakup 4,6 ha travnikov v last RS na območju NV Bejčin breg
Green Exercise	Program sodelovanja Interreg V-A Slovenija-Madžarska 2014–2020	projektni partner	avgust 2016–julij 2019	74.777,63 EUR	<ul style="list-style-type: none"> ▪ zeleni parki: 9 ▪ turistični produkti in paketi: 5 +5
321 go	Program sodelovanja Interreg V-A Slovenija – Avstrija 2014–2020	projektni partner	junij 2016–junij 2019	133.146,54 EUR	<ul style="list-style-type: none"> ▪ obnovljena grajska kapela ▪ razstava o zgodovini projektne območja ▪ vzpostavitev avdio-vodenja po gradu
LIFE NATURAVIVA	Program Life+	projektni partner	september 2017— še traja	170.481,00 EUR	<ul style="list-style-type: none"> ▪ načrt interpretacije KPG ▪ promocija biodiverzitete
Gorička krajina	Operativni program za izvajanje Evropske kohezijske politike za obdobje izvajanja 2014-2020	vodilni partner	december 2017 —še traja	1.598.846,00 EUR	<ul style="list-style-type: none"> ▪ odkup 56 ha travniških površin za izboljšanje stanja ohranjenosti Natura 2000 vrst in HT ▪ izboljšano stanje ohranjenosti 3 travniških HT in 10 kvalifikacijskih vrst
Dare2Connect	Transnacionalni program Podonavje (INTERREG DANUBE)	pridruženi partner	december 2017 —še traja	0, 00 EUR	<ul style="list-style-type: none"> ▪ akcijski načrt za izbrane kvalifikacijske Natura 2000 vrste v KPG in NPÓ

PRILOGA 1.12. KARTA ZEMLJIŠČ V UPRAVLJANJU JZ KPG V LETU 2018.



PRILOGA 2 – GRAFIČNE PODLAGE K POGLAVJU PODROBNA IN PROSTORSKA DOLOČITEV VARSTVENIH REŽIMOV.

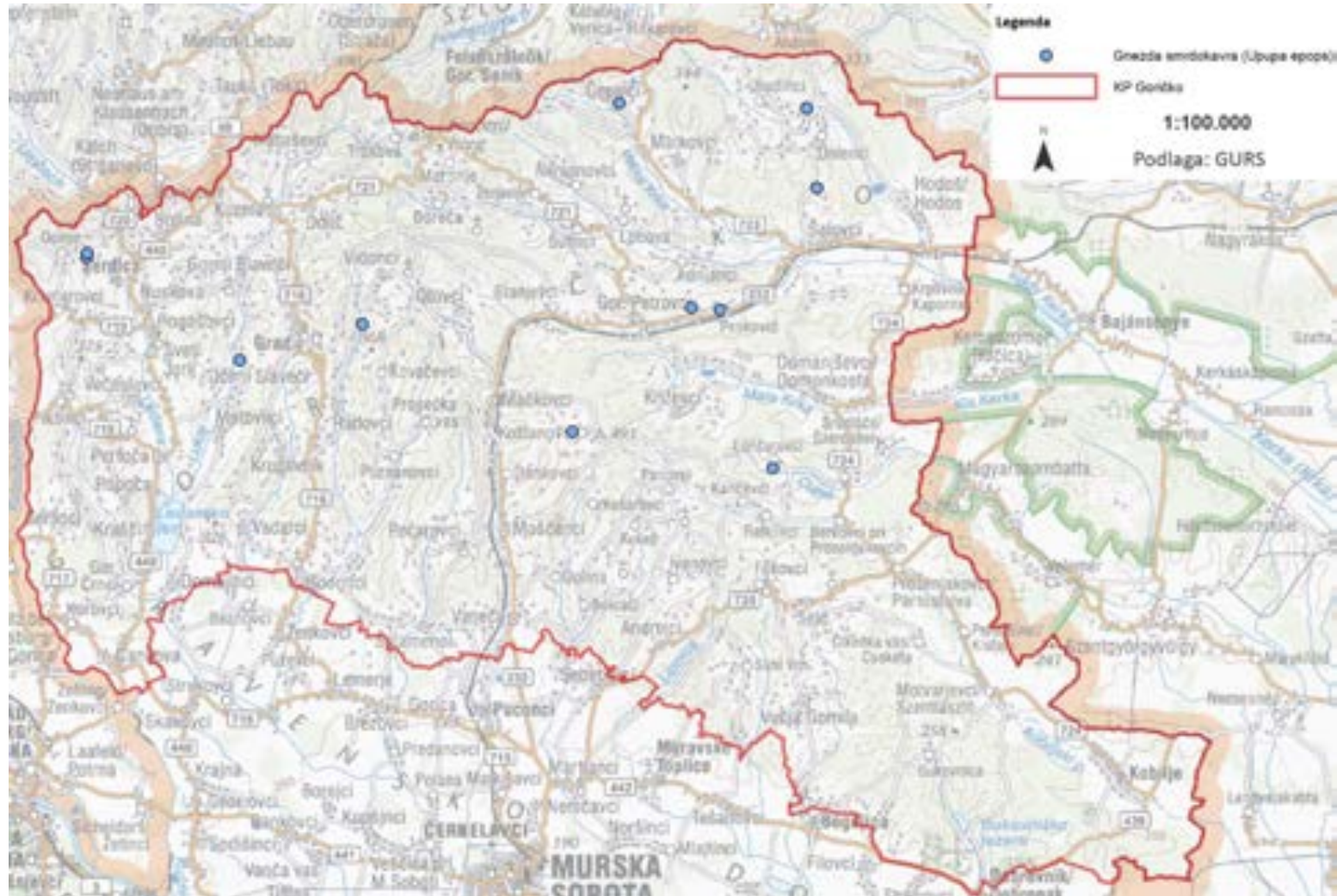
Priloga 2.1. Območja, ki so prepoznana kot rastišča zavarovane rastlinske vrste grmičasti dišeči volčin (*Daphne cneorum* L.)



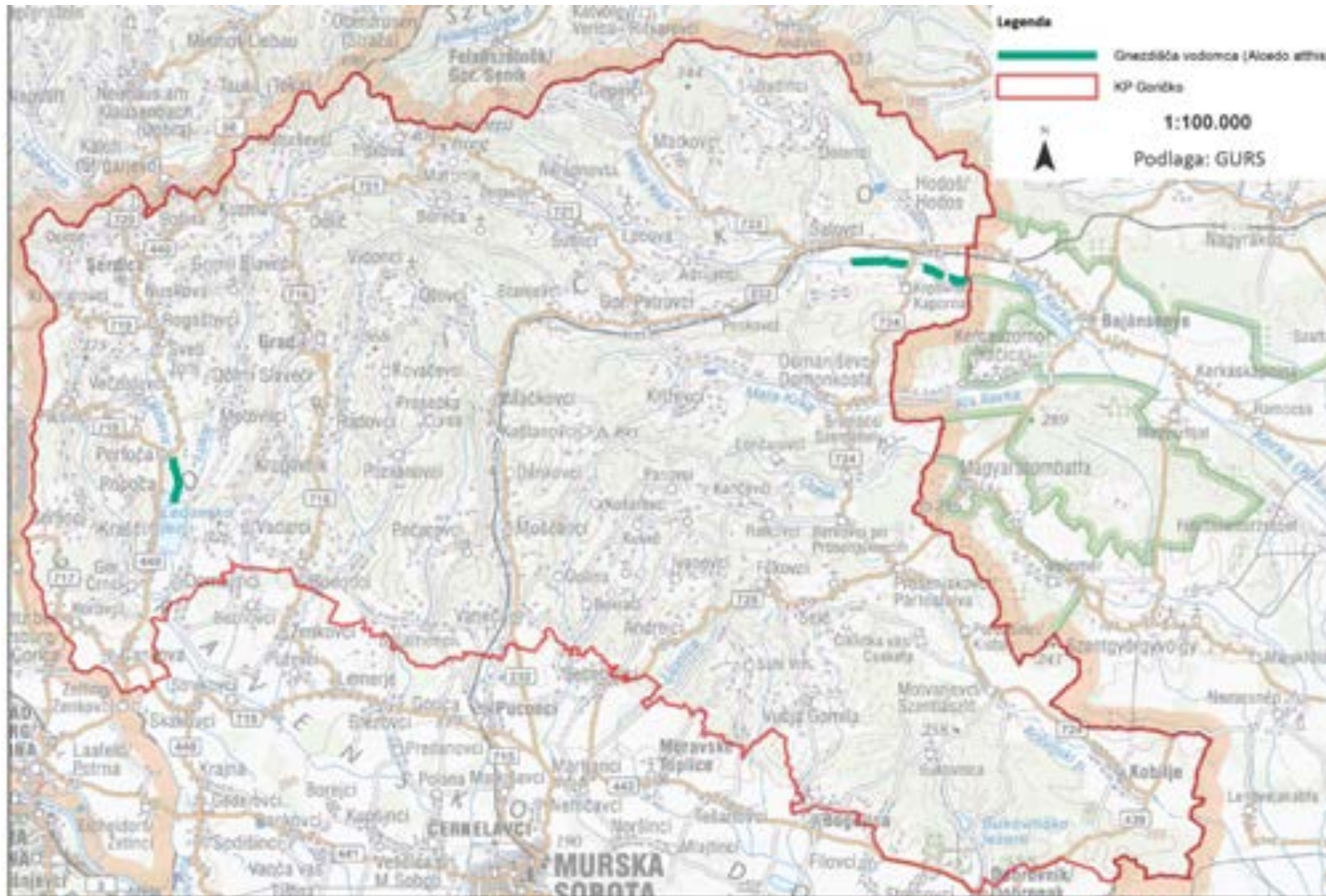
Priloga 2.2. Območja, ki so prepoznana kot rastišča zavarovane rastlinske vrste gorski narcis (*Narcissus poeticus* L.)



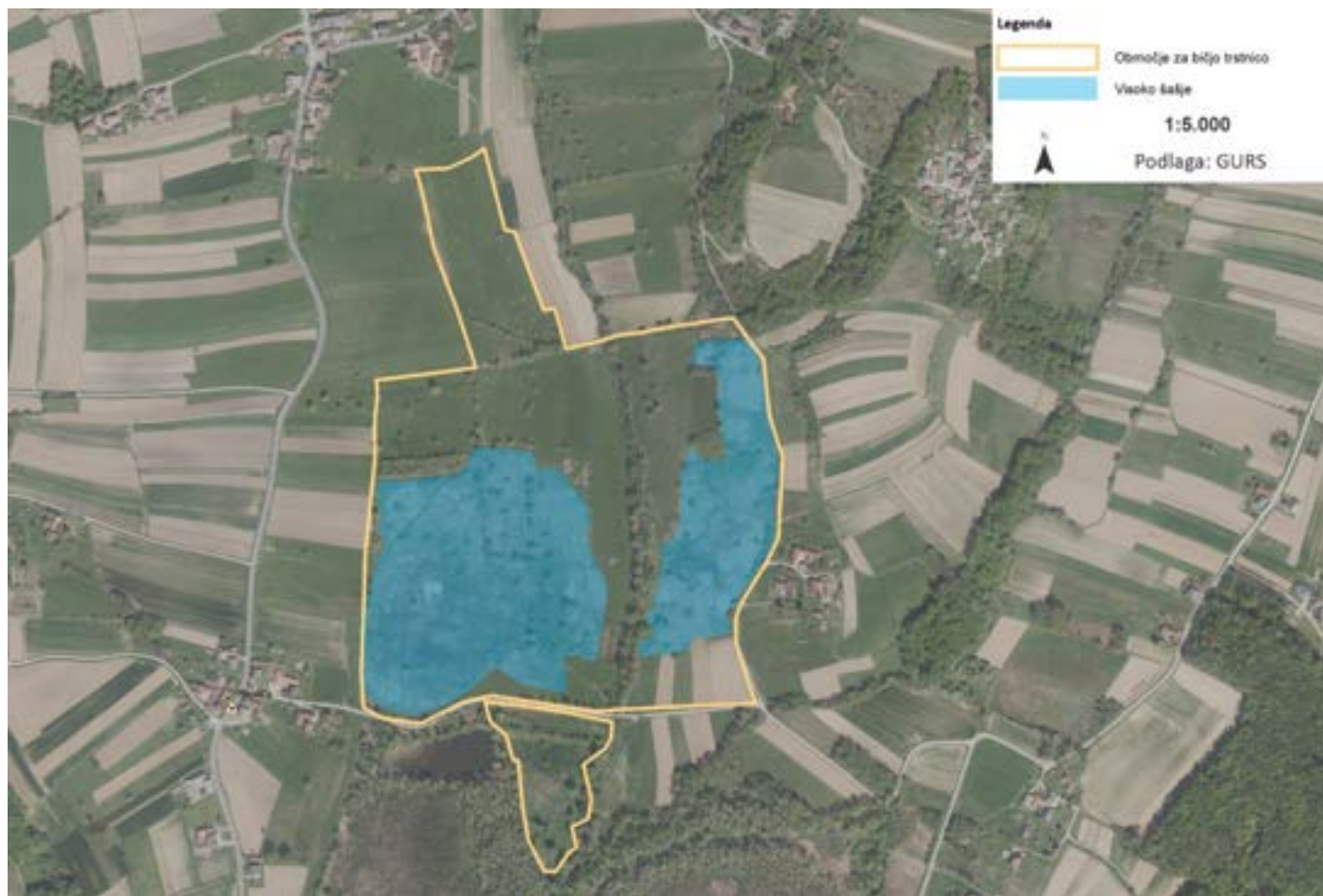
Priloga 2.3. Točke, ki so prepoznane kot najpomembnejša gnezdišča smrdokavre (*Upupa epops*).



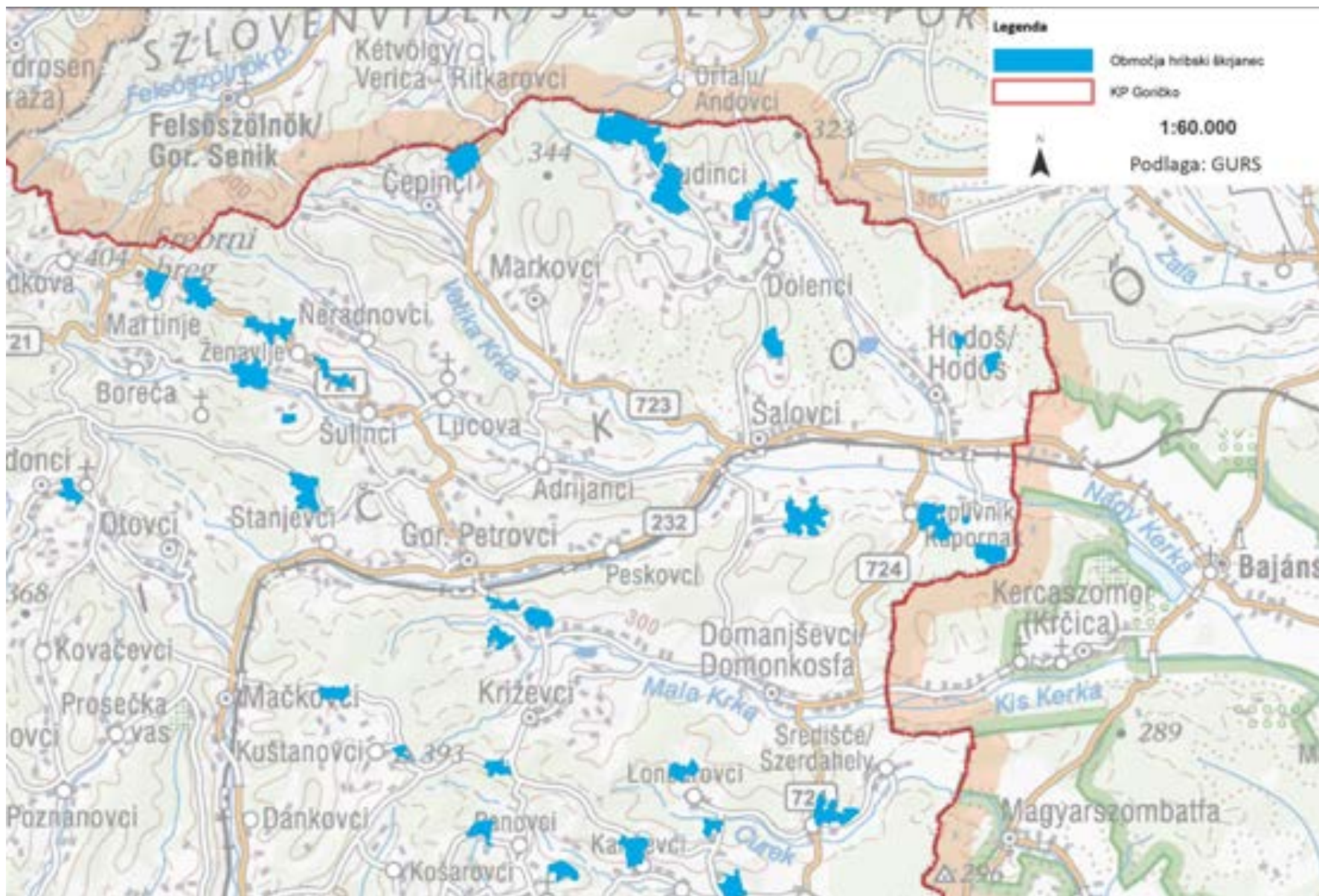
Priloga 2.4. Območja, ki so prepoznana kot najpomembnejša območja za vodomca (*Alcedo atthis*).



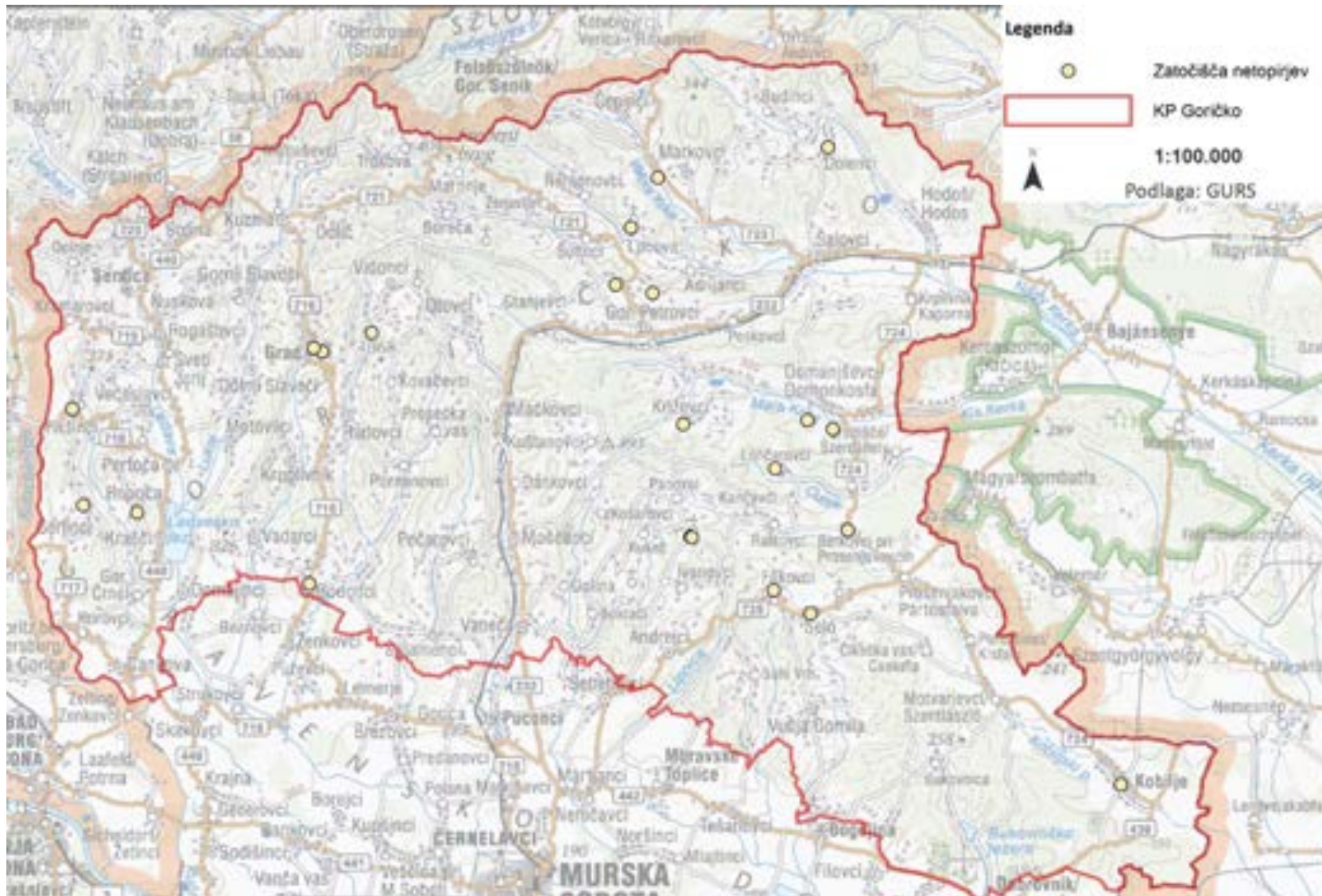
Priloga 2.5. Območji, ki sta prepoznane kot najpomembnejši območji za bičjo trstnico (*Acrocephalus schoenobaenus*).



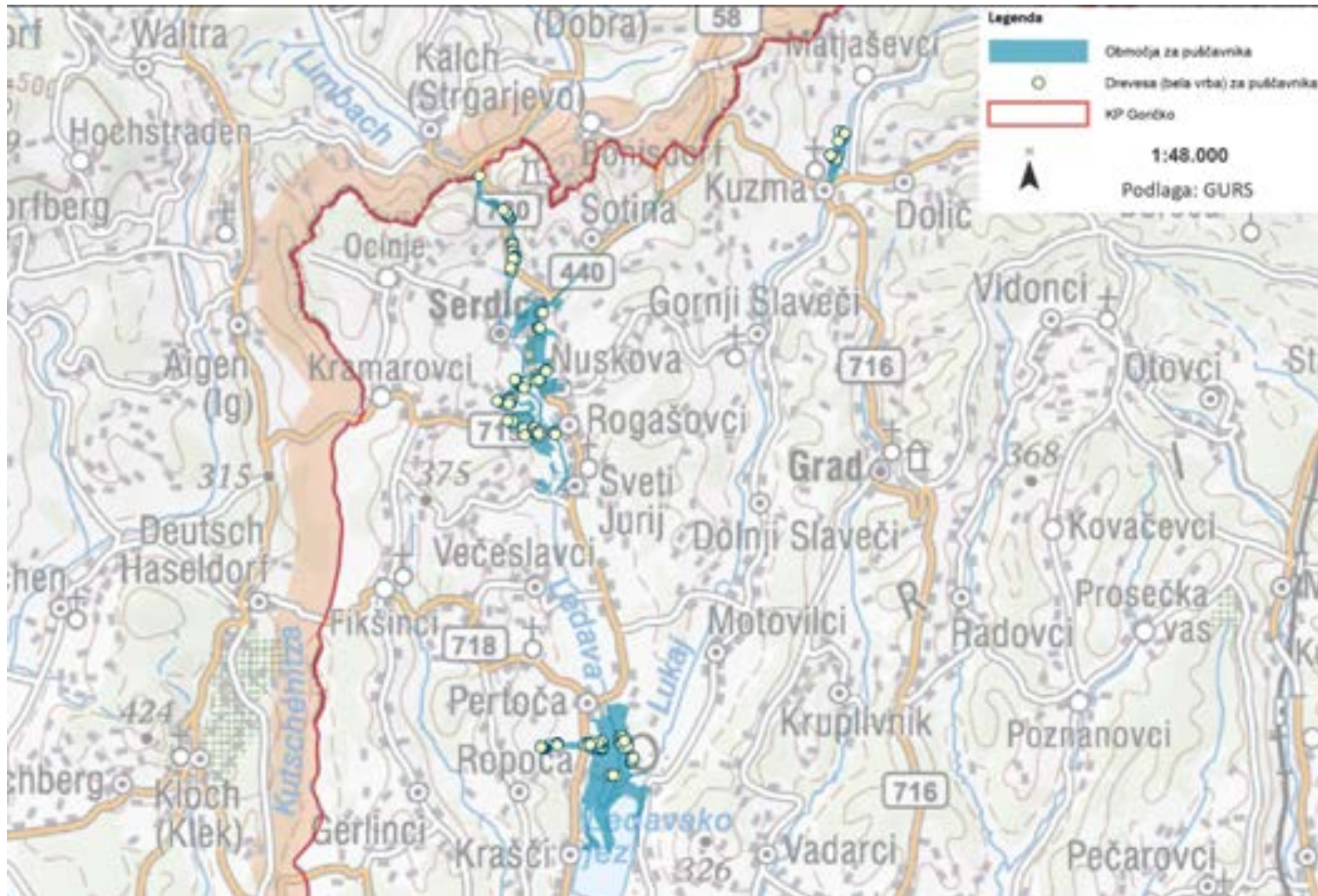
Priloga 2.6. Območja, ki so prepoznana kot najpomembnejša območja za varstvo hribskega škranca (*Lullula arborea*).



Priloga 2.7. Točke, ki so prepoznane kot zatočišča, kotišča in počivališča zavarovanih vrst netopirjev (navadnega netopirja (*Myotis myotis*) in malega podkovnjaka (*Rhinolophus hipposideros*).

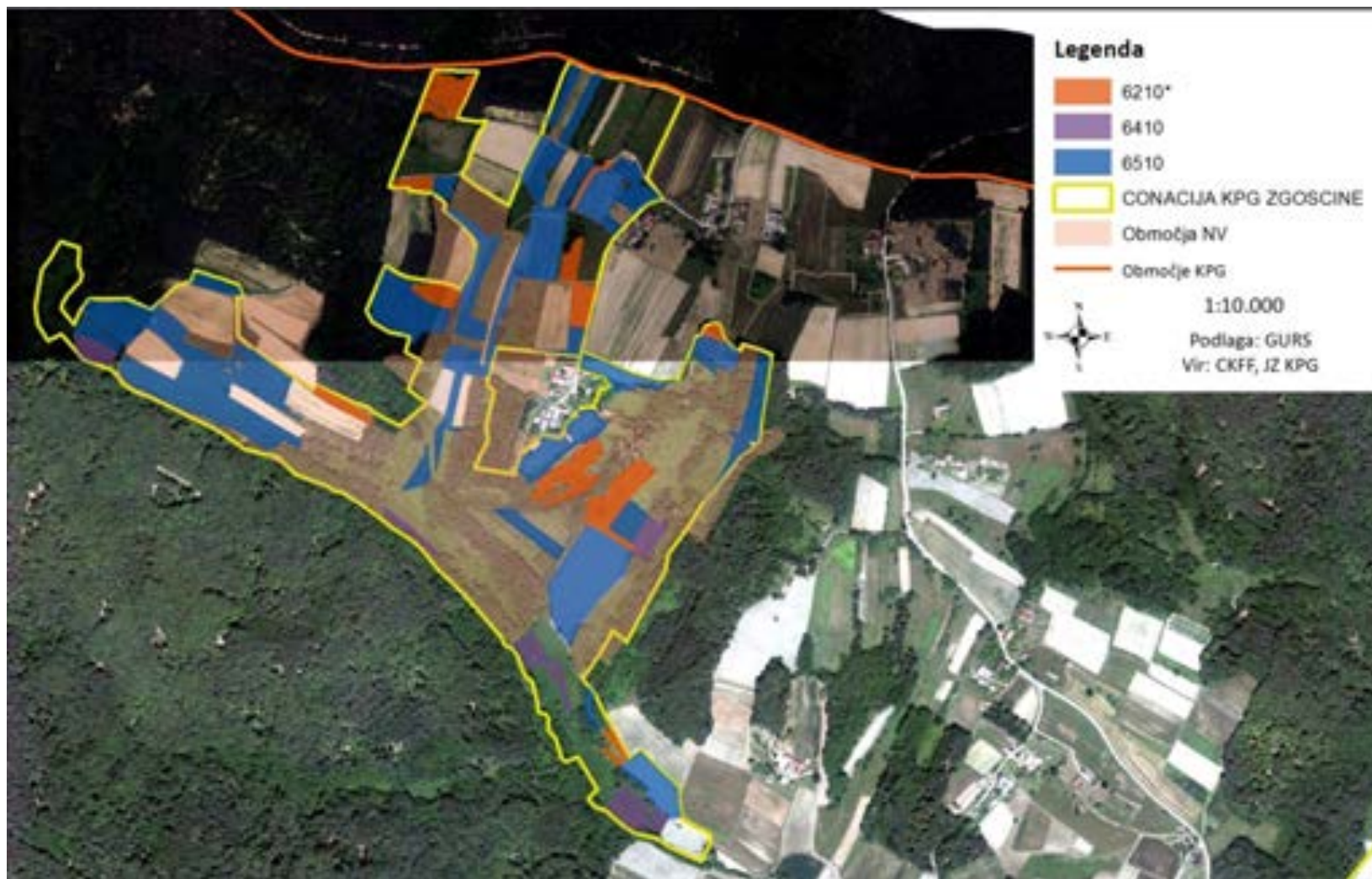


Priloga 2.8. Območja z drevesi vrste bela vrba (*Salix alba*), ki so prepoznana kot habitat zavarovane in kvalifikacijske Natura 2000 vrste puščavnik (*Osmoderma eremita*).

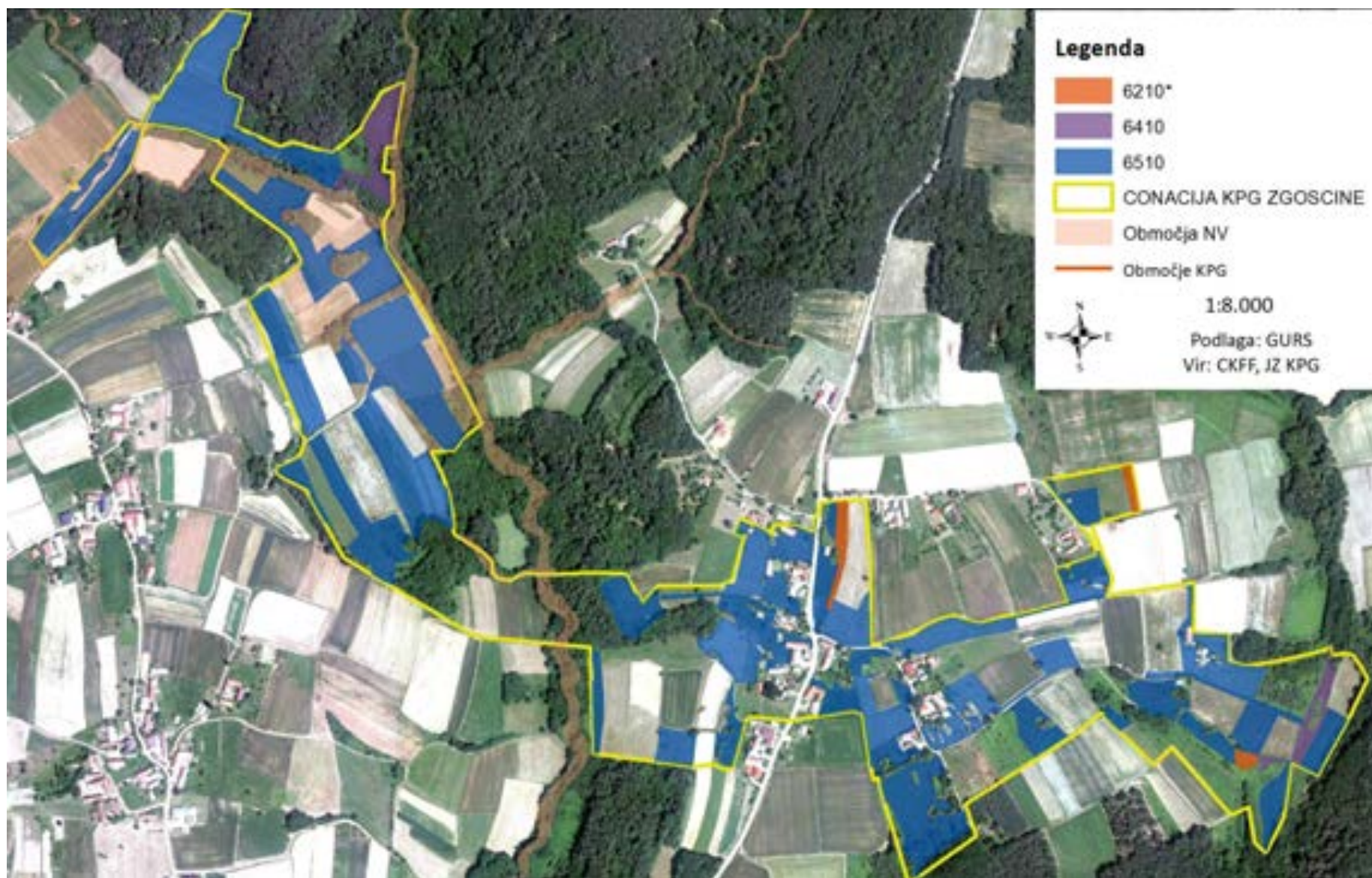


Priloga 2.9. Območja, ki so prepoznana kot območja zgoščitve varovanih travniških kvalifikacijskih Natura 2000 HT.

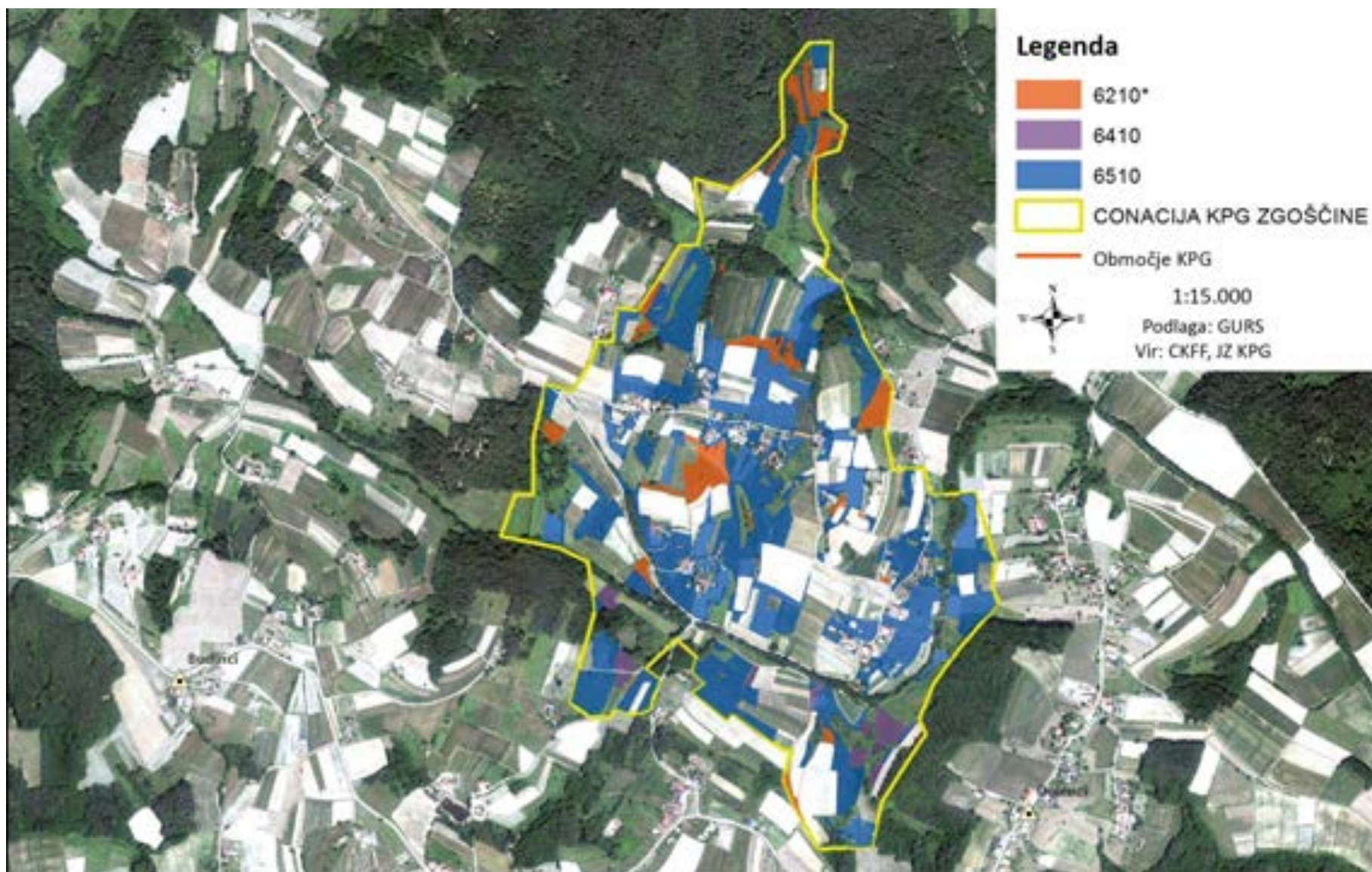
Območje A: Budinci – Bejčin breg



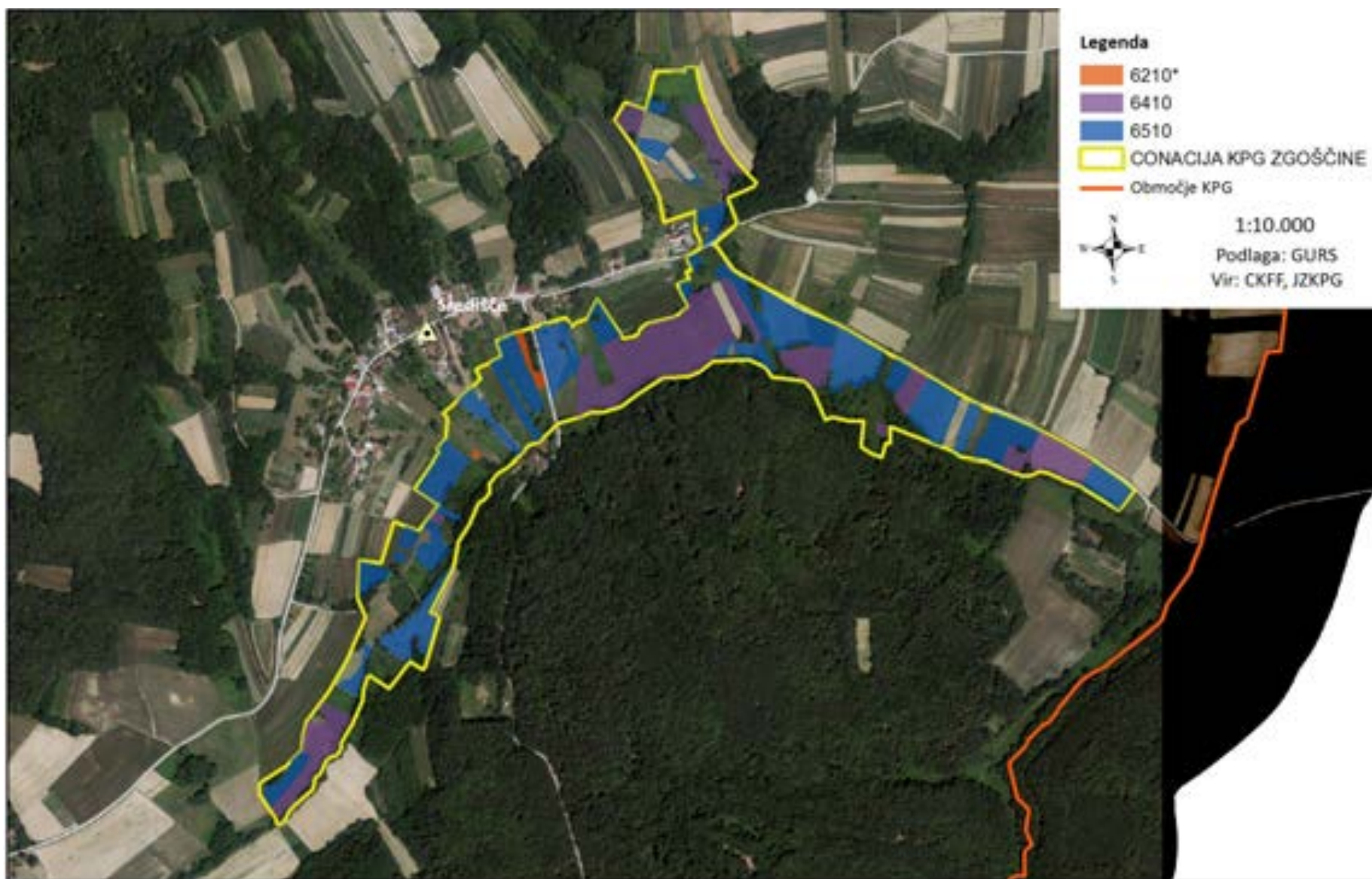
Območje B: Markovci – Vreje



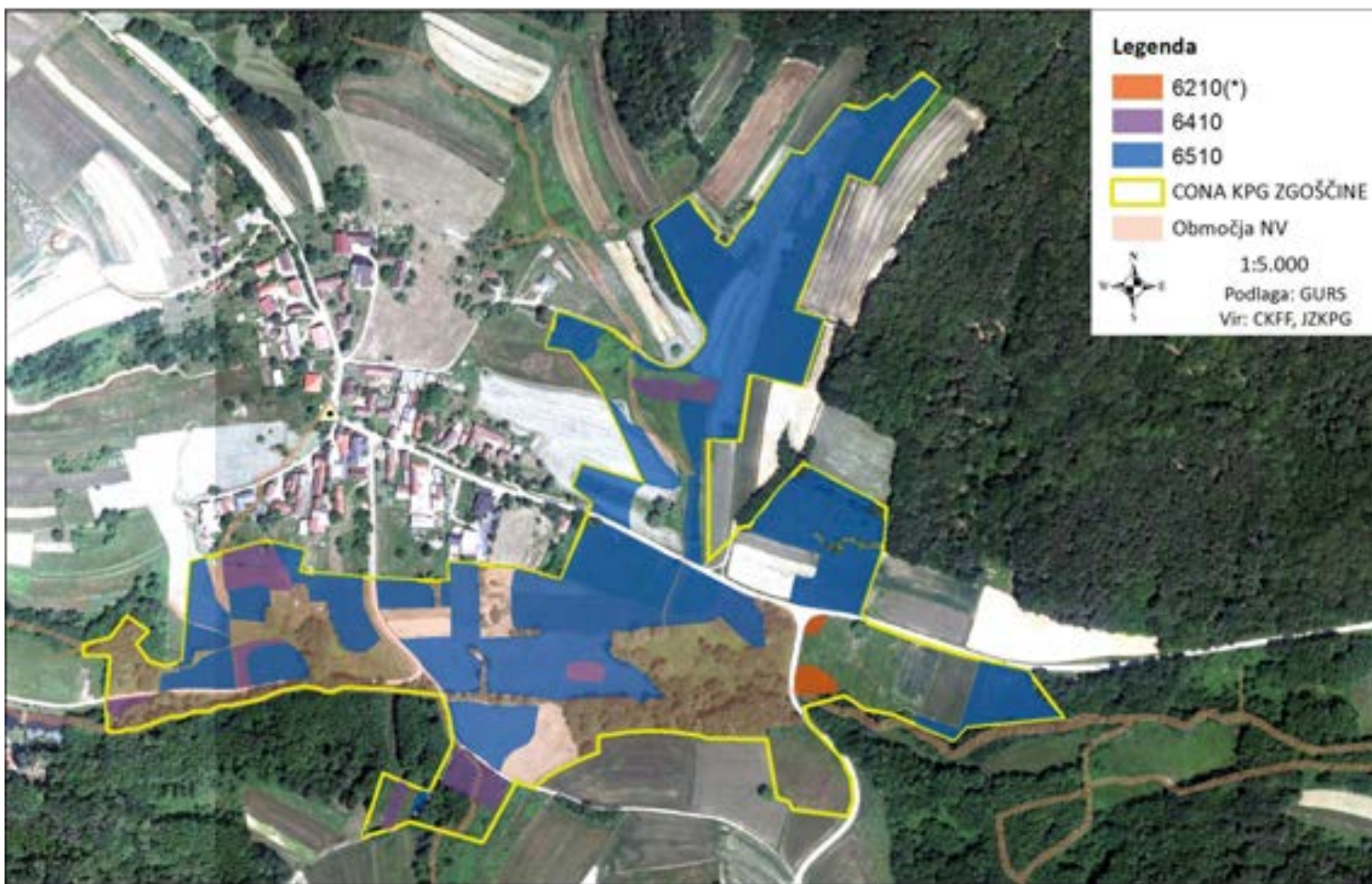
Območje C: Dolenci



Območje D: Središče



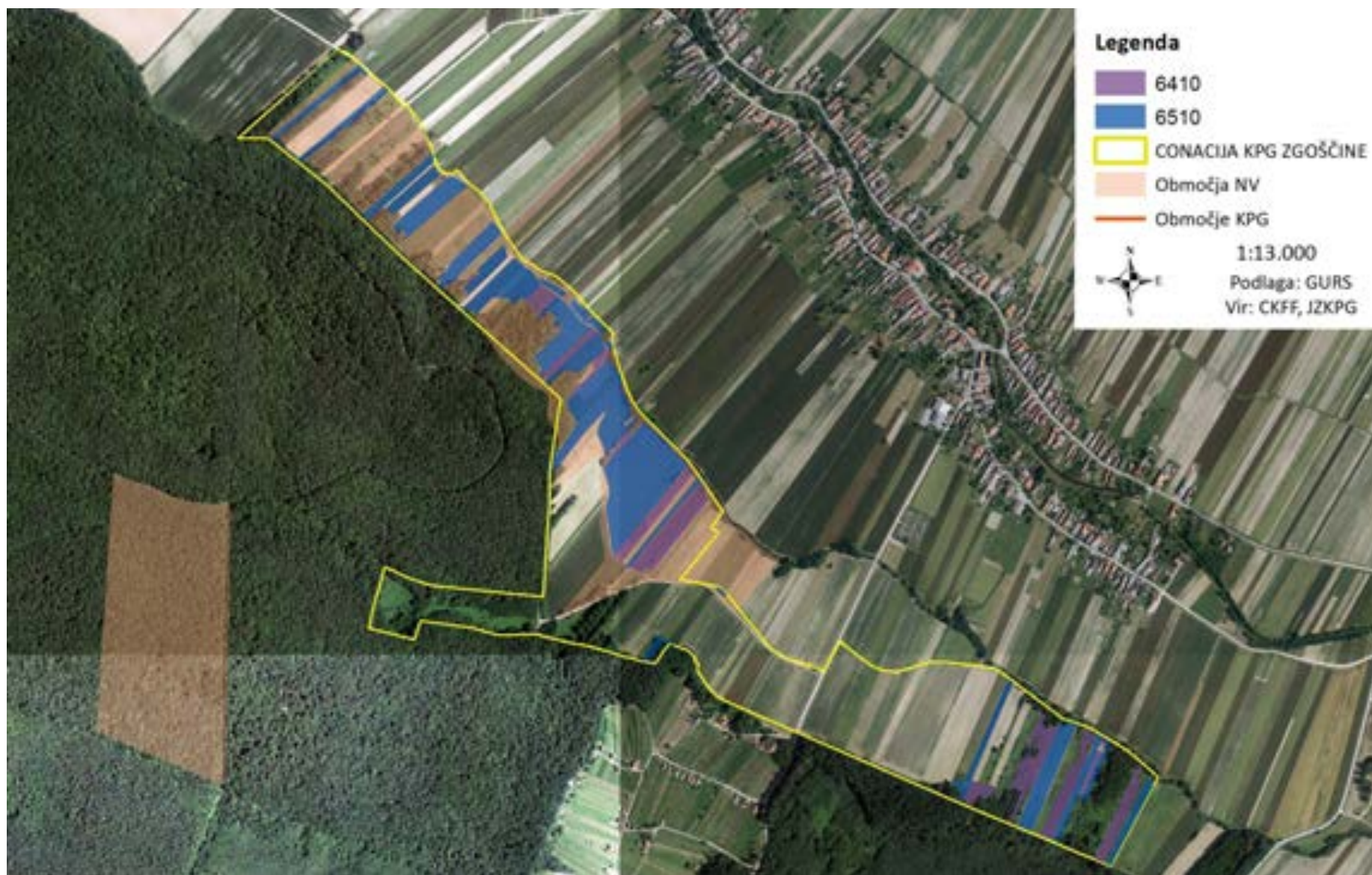
Območje E: Lončarovci



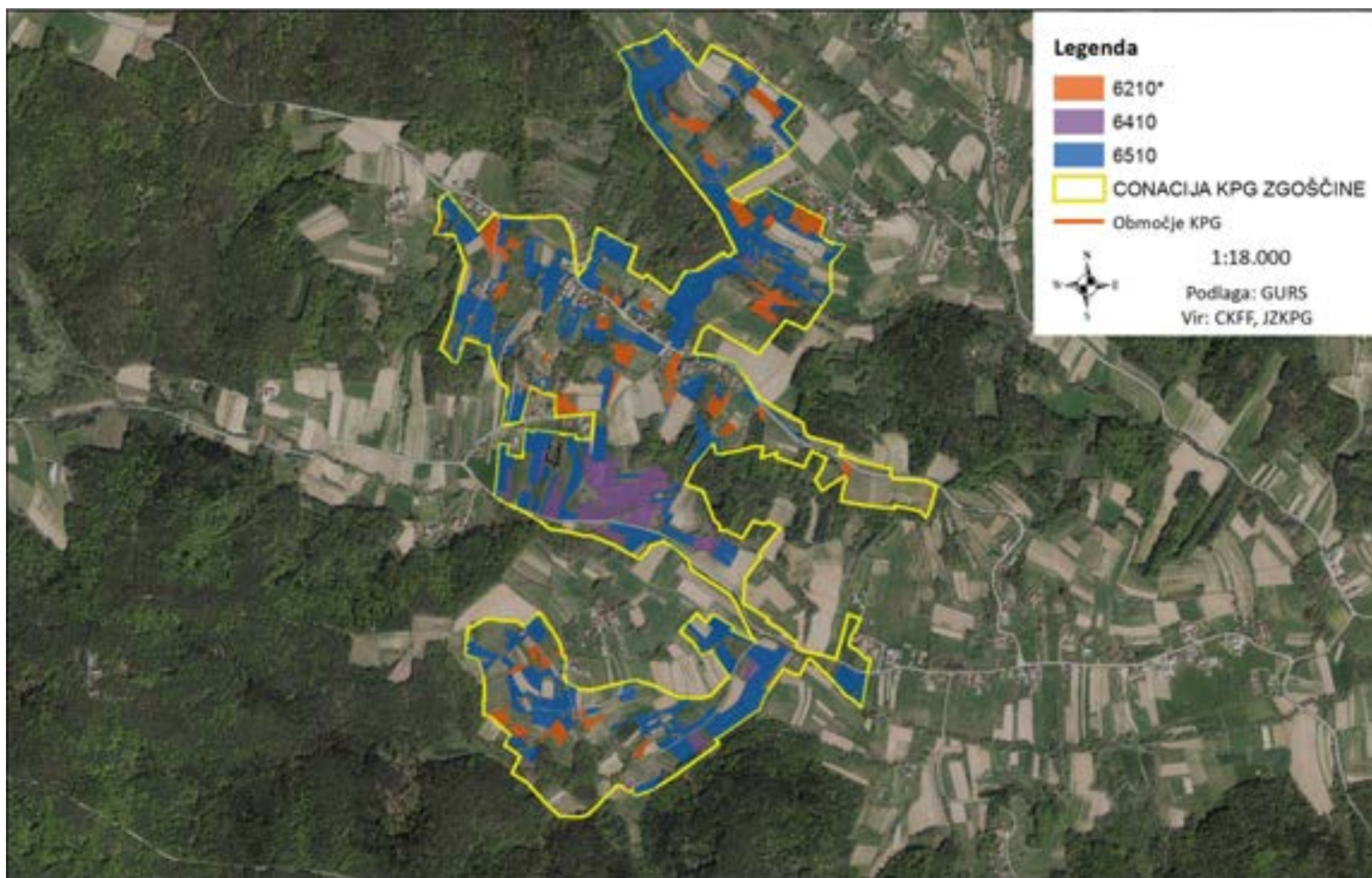
Območje F: Motvarjevci



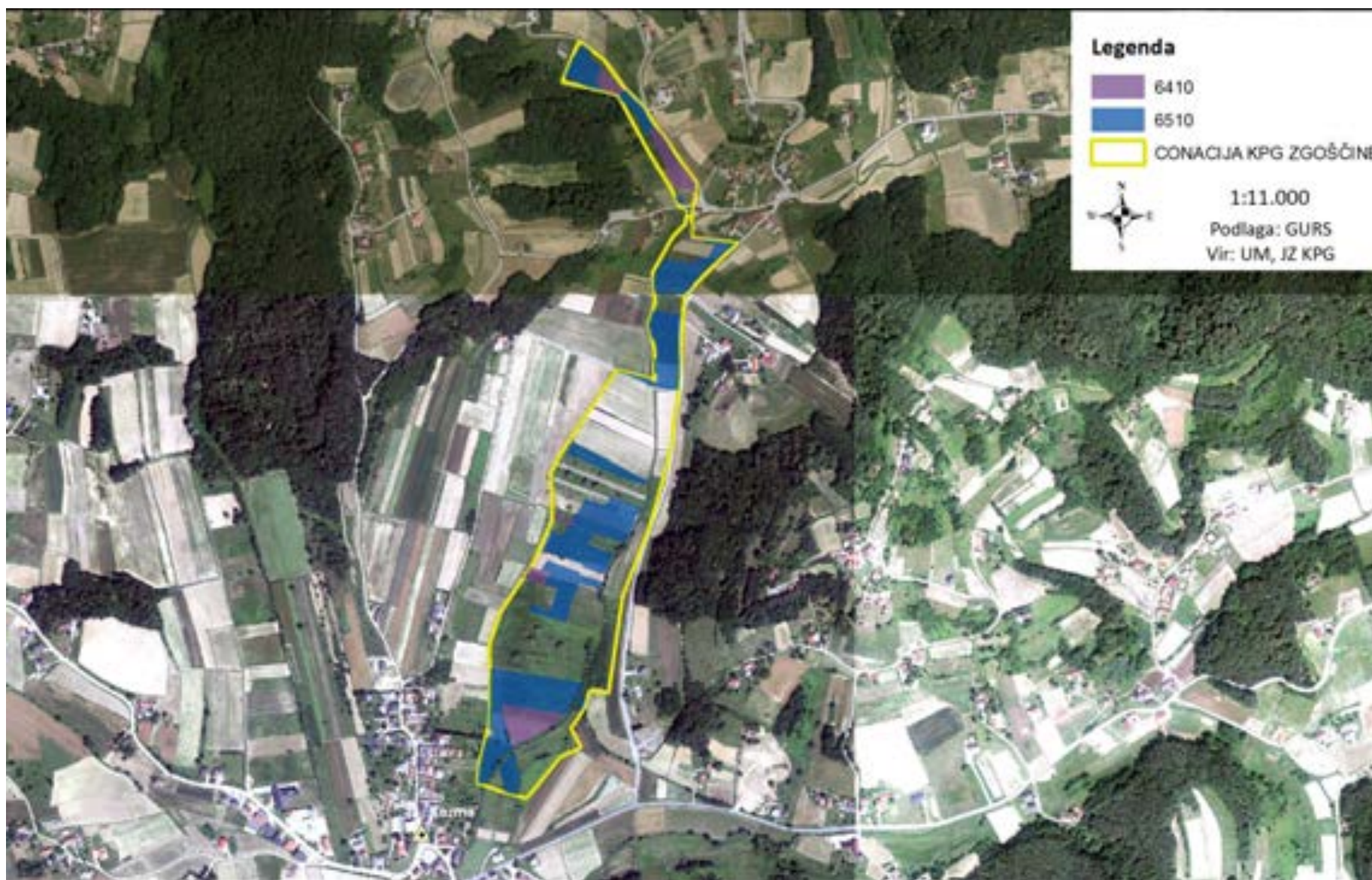
Območje G: Kobilje



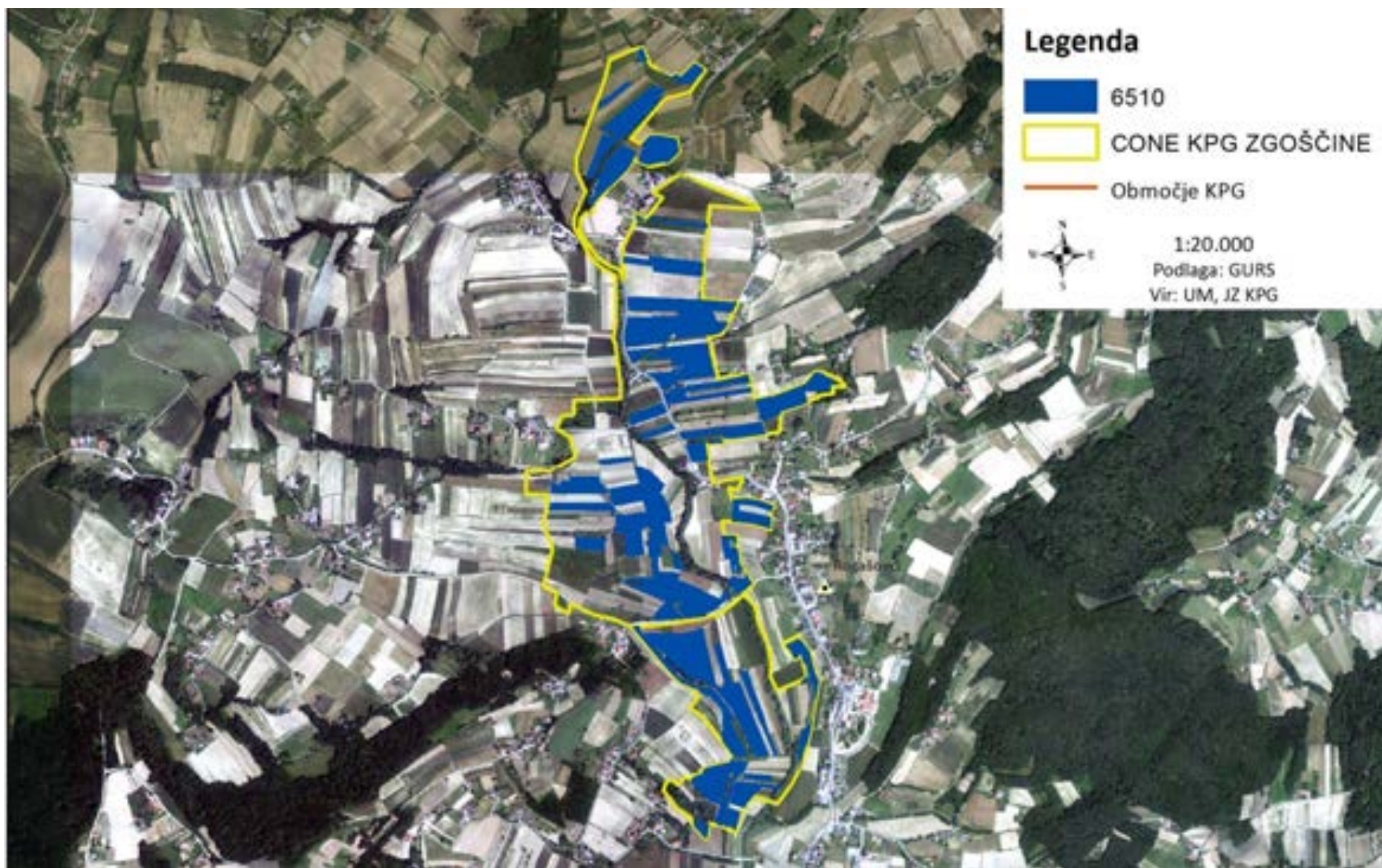
Območje H: Ženavlje



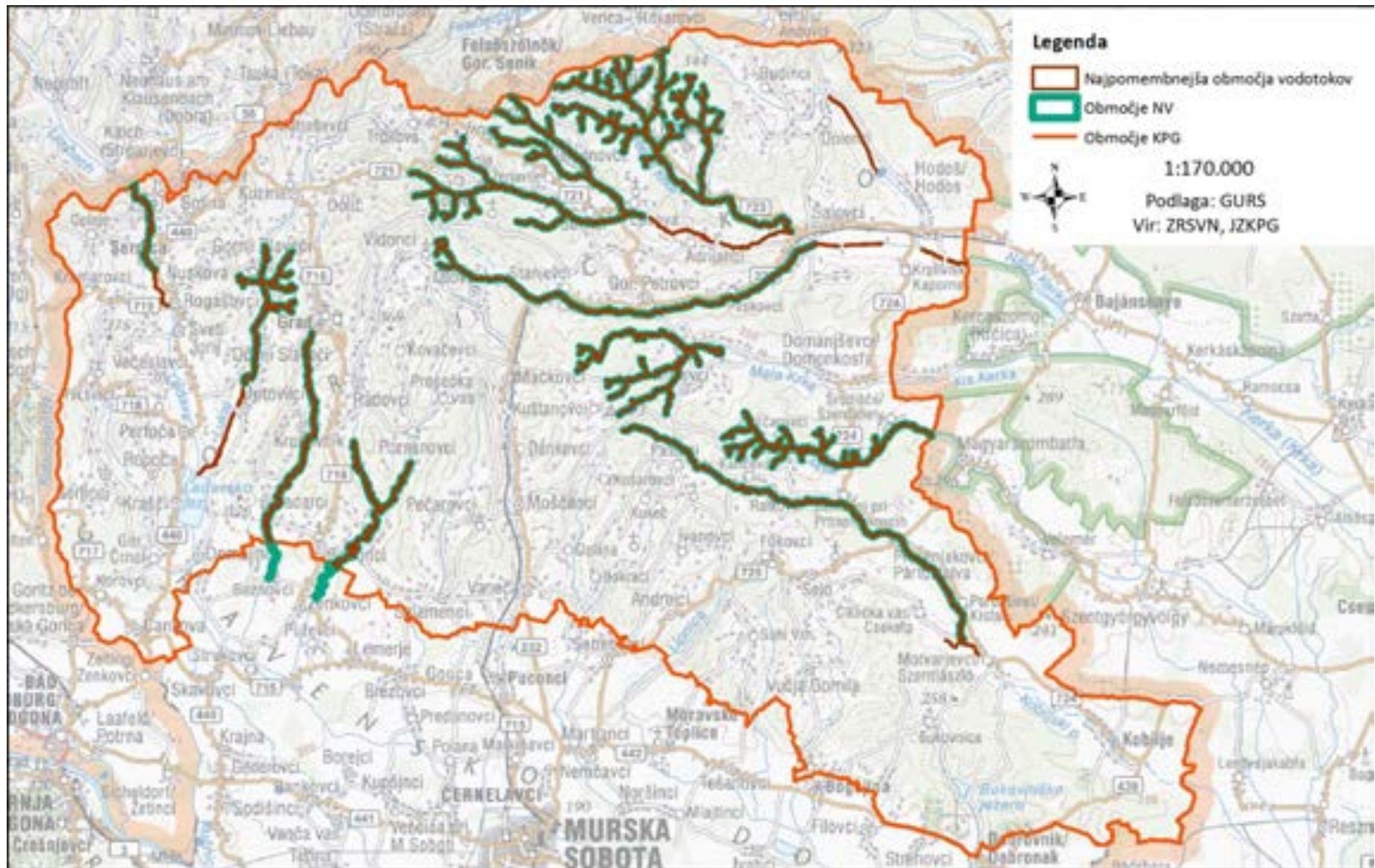
Območje I: Kuzma - Matjaševci



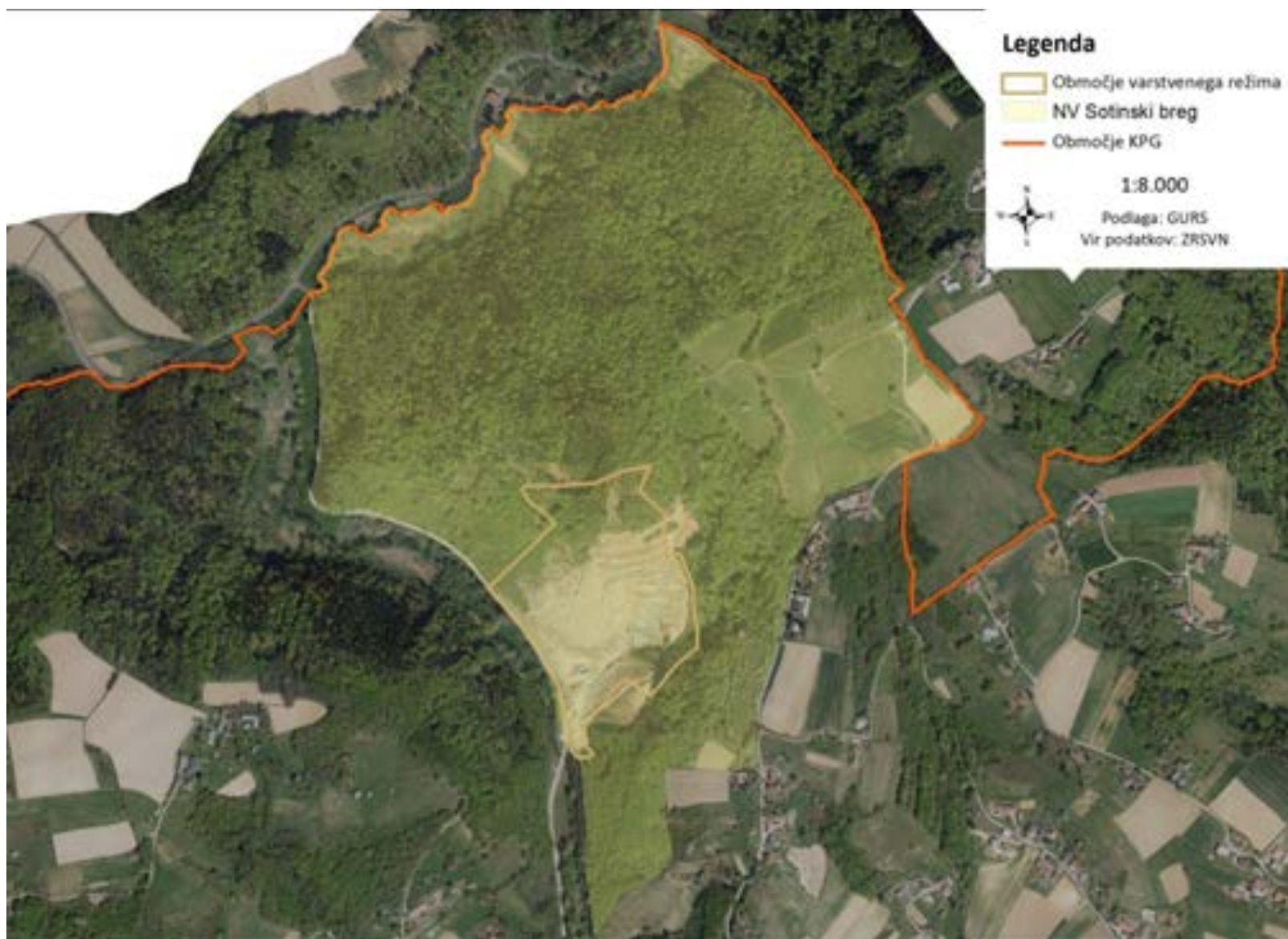
Območje J: Nuskova



Priloga 2.10. Območja vodotokov, ki so prepoznana kot najpomembnejša območja za ohranjanje ugodnih ekoloških razmer za zavarovane in varovane habitate in vrste.



Priloga 2.11. Območje varstva NV Sotinski breg (EŠ 7531).



Priloga 2.12. Območje varstva NV Grad – nahajališče bazalta in piroklastitov (EŠ 7338).

