

- **Statistični podatki o številu poškodovanih pri padcu s skirojem in mopedom, ki so bili pregledani v Urgentnem kirurškem bloku UKCL.**

	2015	2016	2017	2018	2019	2020	2021	2022	2023	2024	2025
JANUAR	23	7	14	10	13	19	5	7	7	20	13
FEBRUAR	9	12	9	14	15	18	16	15	16	20	14
MAREC	29	38	31	20	41	21	30	34	29	45	29
APRIL	66	55	46	70	34	30	31	49	30	59	42
MAJ	103	84	78	59	30	46	39	69	63	76	81
JUNIJ	105	89	91	77	110	65	102	93	83	78	119
JULIJ	83	114	88	79	78	89	59	91	87	91	87
AVGUST	105	83	102	78	73	66	83	104	98	83	112
SEPTEMBER	93	112	47	70	65	75	98	63	92	84	96
OKTOBER	42	43	59	38	65	32	47	65	59	45	
NOVEMBER	44	19	16	25	14	22	17	21	31	25	
DECEMBER	16	15	8	12	16	5	8	18	20	14	
SKUPAJ	718	671	589	552	554	488	535	629	615	640	593

STAROSTNA STRUKTURA

	0 - 14,09	15 -
2015	2	716
2016	1	670
2017	2	587
2018	1	551
2019	2	552
2020	3	485
2021	15	520
2022	13	616
2023	20	595
2024	25	615
2025	45	548

- Statistični podatki o številu prometih nesreč lahkih motornih vozil in mopedov do 25 km/h - Policija, za obdobje 10 let, 2015-2024

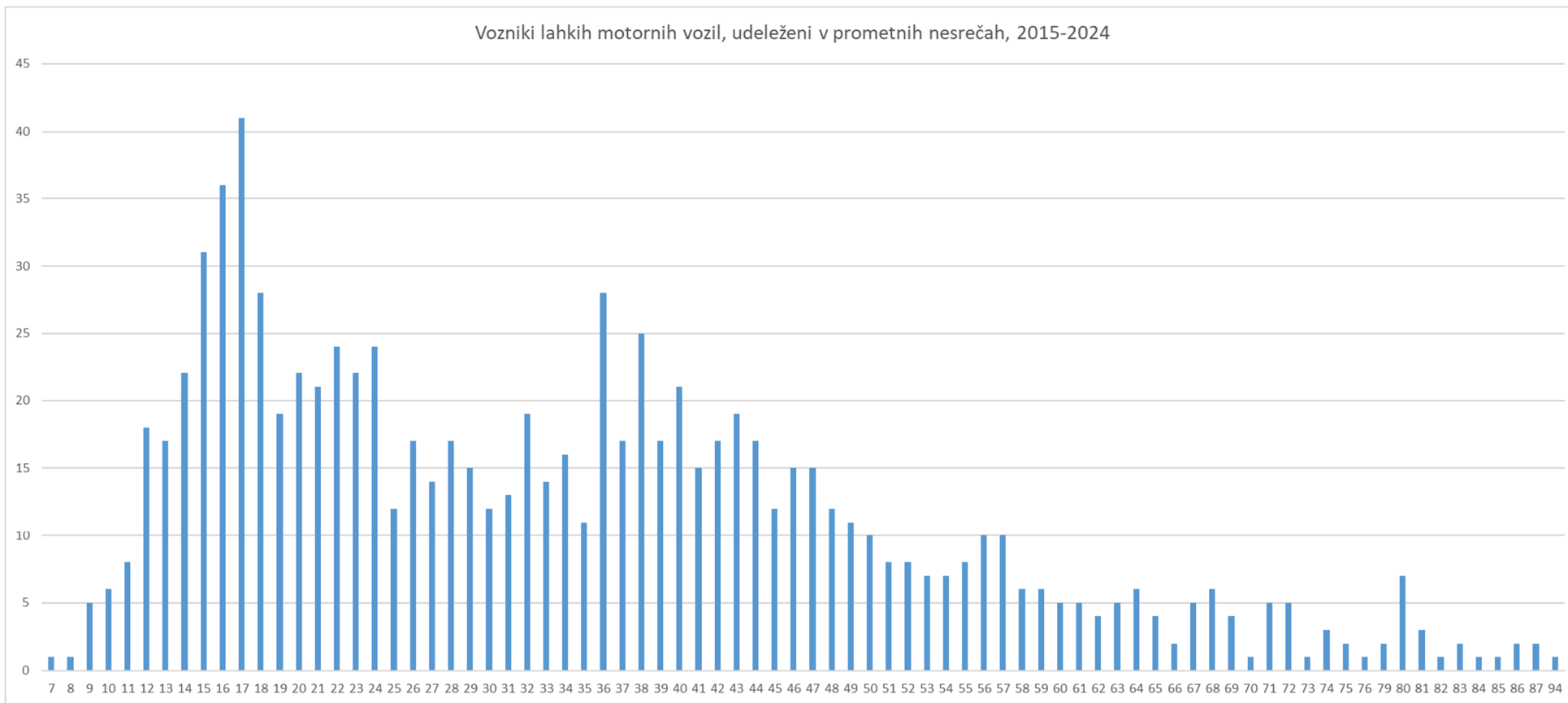
1. Udeleženci prometnih nesreč

Udeleženec	Poškodba	2015-2024								Delež udeležencev	
		08-14	15-17	18-24	25-34	35-44	45-54	55-64	65+	Delež 8-14	Delež 15-17
VOZNIK LAHKEGA MOTORNEGA VOZILA	Brez poškodbe	19	27	30	20	37	8	10	7	12,0%	17,1%
VOZNIK LAHKEGA MOTORNEGA VOZILA	Lahka telesna poškodba	54	71	108	117	118	73	48	38	8,6%	11,3%
VOZNIK LAHKEGA MOTORNEGA VOZILA	Huda telesna poškodba	3	10	21	12	32	23	7	15	2,4%	8,1%
VOZNIK LAHKEGA MOTORNEGA VOZILA	Smrt						1		1	0,0%	0,0%
VOZNIK LAHKEGA MOTORNEGA VOZILA	VSI	76	108	159	149	187	105	65	61	8,4%	11,9%

VOZNIK MOPEDA	Brez poškodbe	64	172	116	69	88	84	76	50	8,9%	23,9%
VOZNIK MOPEDA	Lahka telesna poškodba	110	374	213	242	282	230	208	199	5,9%	20,1%
VOZNIK MOPEDA	Huda telesna poškodba	24	61	47	36	67	64	84	57	5,5%	13,9%
VOZNIK MOPEDA	Smrt		4	2	1	1	5	1	11	0,0%	16,0%
VOZNIK MOPEDA	VSI	198	611	378	348	438	383	369	317	6,5%	20,1%
VOZNIK MOPEDA DO 25 KM/H	Brez poškodbe	54	170	49	13	25	29	23	17	14,2%	44,7%
VOZNIK MOPEDA DO 25 KM/H	Lahka telesna poškodba	117	234	90	29	37	46	46	47	18,1%	36,2%
VOZNIK MOPEDA DO 25 KM/H	Huda telesna poškodba	12	29	8	3	3	15	11	18	12,1%	29,3%
VOZNIK MOPEDA DO 25 KM/H	Smrt		1			1			3	0,0%	20,0%
VOZNIK MOPEDA DO 25 KM/H	VSI	183	434	147	45	66	90	80	85	16,2%	38,4%

Med udeleženci prometnih nesreč jih je med vozniki lahkih motornih vozil (e-skirojev) skupaj 20,3% v starostnih razredih 8-14 in 15-17 glede na vse udeležene voznike lahkih motornih vozil v prometnih nesrečah.

1. Vozniki lahkih motornih vozil po starosti:



Komentar voznikov e-skirojev, starih med 12 in 20 let:



Podatki o prometnih nesrečah voznikov e-skirojev med 12. in 20. letom kažejo vidno porast števila že takoj po dopoljenem 12. letu, ko zakon prvič dovoljuje vožnjo.

Število prometnih nesreč med 12. in 17. letom stalno narašča, in doseže vrh pri 17-letnikih, ki so po številu nesreč sicer največja starostna skupina.

Glede na številke, kjer je obdobje med 15. in 17. letom najslabše.